

# ኢለማምዳ ዓድን ካልኦት ሐበሬታን መምርሒ - ሐበሬታ für Flüchtlinge ብዛዕባ ዞባዊ መዕቆብ ስደተኛታት ዛክሰን ኣንሃልት (LAE)

- መዕቆብ ስደተኛታት
- መስርሕ ዑቕባ
- ናይ ቋንቋን ምውህሃድን ትምህርቲ



ኩሉ ክፈልጦ ዝግበኣኒ ነትገራ።

## ብዛዕባ 'ዚ መንኹር

እዚ መንኹር 'ዚ፡ ነቶም ኣብ Saxony-Anhalt . ዑቕባ ንኸረኽቡ ዘመልከቱ ሰባት ዚምልከት እዩ። ኣብ ጀርመን ብዛዕባ ዝገበር ናይ ፈለማ ኣቕባብላ ስደተኛታት፡ መስርሕ ሕቶ ዑቕባን

- ተኸእሎታት ናብራን ዚምልከት
- ኣዝዩ ኣገዳሲ መስርሓት፡
- መባእታዊ ናይ ምልላይ ግዜ ክህሉ እዩ።

ብኸብረትኩም ኣስተብህሉ። እዚ ሕታም 'ዚ፡ ክሳብ 10/2016 ንኣተገብረ እዋናዊ ለውጥታት የጠቓልል። ብዛዕባ ብቐዕነት ሓበሬታ ዚምልከት እንልዕሎ ዝኾነ ጥርዓን የብልናን። ተወሳኺ ዝርዝራውን ውልቃውን ሓበሬታ ንምሃብ፡ ኣብ ነፍስወከፍ ክፍሊ 'ዚ መምርሒ 'ዚ፡ ኣስማት ናይቶም ክርከቡ ዘለዎም ሰባት ኣቕሪቡ ኣሎ። ብዛዕባ 'ቲ ኣብ ሃልበርስታድት (Halberstadt) ኣብ ዝርከብ ማእከል መቐበሊ ፈደራላዊ መንግስቲ (LAE) ዚምልከት ናይ ምልላይ ግዜ ዜተኮረ ኩሉ ኣገዳሲ ሓበሬታ፡ ኣብ መንኹር ኣብ ዝርከብ ጽሑፍ ክትረኽቡ ትኸእሉ ኢኹም።

እቲ ኣብ ኢንተርነት ዚርከብ ቅዳሕ 'ዚ መንኹር 'ዚ፡ ብዓረብኛ፡ እንግሊዝኛ፡ ፈረንሳይኛ፡ ኣፍጋንኛ (ፓሽቶ)፡ ፐርሽያኛ (ፋርስ)፡ ሩሳይኛ፡ ሰርብያኛን ትግርኛን ኣብ መርበብ - ገጽ ምጥያስ ስደተኛታት Saxony-Anhalt ([www.integriert-in-sachsen-anhalt.de](http://www.integriert-in-sachsen-anhalt.de)) ይርከብ እዩ። ሓጺኽኩን ንዘሎና ኣፕሊኬሽን መርበብ ሓበሬታ ድማ ክብ <http://erstinfor.de> ክትጥቀሙ ትኸእሉ ኢኹም!

ኣሕተምቲ፡ ነቶም ነዚ ጽሑፍ 'ዚ ኣብ ምጽሓፍ ምቕሉል ደገፍ ዝሃቡ ኣብ Halberstadt ኣብ ዚርከብ ማእከል ነቐጣ መወከሲ ንዝርከቡ ሰራሕተኛታት ምኽሪ መስርሕ ዑቕባ ከምኡውን ንሓላፊ ZAST ኣቶ ኢ. ስቲይን (Mr. E. Stein) ከመስግንዎም ይፈትዉ። ንቤት ምኽሪ ስደተኛታት Saxony-Anhalt ድማ ስለ 'ቲ ዝሃብዎ ሓሳብን ኣገዳሲ ርእይቶታትን ከነመስግኖም ንፈቱ።

## ናይ እንቓዕ ደሓን መጻእኩም ቃል

### እንቓዕ ናብ Saxony-Anhalt ብደሓን መጻእኩም!

ኣብ መቐበሊ ፈደራላዊ መንግስቲ ኣቲኹም ኣለኹም፣ እቲ መስርሕ ሕቶ ዑቕባ ድማ ኣብ ምጽማር ትርከቡ ኣለኹም። Saxony-Anhalt፡ ርእይቶታት ዝቐበል ፈደራላዊ መንግስቲ እዩ። ብዝተኸእለ መጠን ንዓኹም ከም ስደተኛ ኸንቅበለኩምን ኣብ ፈለማ እዋን ድማ መምርሕን ኣገልግሎታት ምጥያስን ከንህበኩምን ወጢንና ኣሎና። ብተወሳኺ፡ ብዙሓት ሰባት፡ ኣብ ግዜ ዕረፍቲ ሓገዝ ይህቡ እዮም።

ኣብ ዝቐጽላ ገጻት 'ዚ ጽሑፍ 'ዚ ድማ ኣብ ማእከል መቐበሊ ዝውሃብ መምርሒታት ንኸነሳልጥን ኣብ ግዜ መስርሕ ዑቕባ ድማ ደገፍ ኸንህብን (ካብ 10/2016 ጀማሩ)፡ ብዛዕባ 'ቲ ፈለማ እዋን እትቐመጥዎ መንበሪ ቦታ ዚምልከት ኣገዳሲ ሓበሬታ ኣዳለና ኣሎና። ሰራሕተኛታት ከምኡውን ወለንተኛታት፡ እቲ ዝበለጸ ዕድላትን ኩነታት መነባብሮ ሰባትን ንኸህሉ ብልዑል ተወፋይነት ደገፎም ይህቡ። ብሰንኪ ብዙሕ ቊጽሪ ዘለዎም መዓልታዊ ዝመጹ ዘለዉ ሓተትቲ ዑቕባ፡ እቲ መስርሓት ይደናገሩ ወይ ንግዚኡ ጸገማት የጋጥሞም እዩ። ስለ ምርዳእኩምን ትዕግስትኹምን ነመስግን። ስርሓት ካብቲ ትጽቢት ዝግበረሉ ንላዕሊ ግዜ ይወስድ እዩ። ስለዚ፡ ኣብ ከምዚ ዚበል ኩነታት ትዕግስቲ ኸትገብሩ ጽዕሩ። እቲ ምሉእ መስርሕ ምጥያስ ከመይ ከምዚ መስል ንኸትፈልጥ፡ ግዜ ዚወስድን ገለ ዕንቅፋትን ክህልዎ ንይኸእል እዩ። ተስፋ ኣይትቕረጹ።

ኣብ ዘለኹምዎ LAE፡ እተፈላለየ ዜግነትን ባህላዊ ድሕረ - ባይታን ምስ ዘለዎም ሰባት ዕዉት ዝኾነ ምትሕብባር ብምግባር ኣበርክተኹም ክትህቡ ትኸእሉ ኢኹም። እዚ ድማ ኩሉ ግዜ ቀለል እኳ እንተዘይኮነ፡ ኣብ ባይታ ግን ከምዚ ዚሰዕብ 'ዩ ዚፍጽም። ብዙሕ ጸገማት፡ ብኣኽብሮትን ክልቲኣዊ ምትሕልላይን ኪፍታሕ ይከኣል እዩ። እዚ ሓበሬታ ዚሓዘ መምርሒ፡ ንዘለኩም ኣገዳሲ ሕቶታት ከምልሰን ተወሳኺ መምርሒ ዝህብኹም በዓል መን ምጂኖም ክሕብርን ተስፋ ንገብር።

### ኣብ ጉዕዞ ህይወትኩምን መጻእኹምን ዝበለጸ ዕድል ንምነዳልኩም።

## ኣብ Saxony-Anhalt ዚርከብ ማእከል መቐበሊ ፈጽራላዊ መንግስቲ (LAE) መምርሒታት – ቀረባት – ዕድላት

ጸግራ ደሊኹም ናብ ጀርመን ዝመጸእኩም፡ እሞ ኸኣ ቡቕባ ንኸትረኽቡ ከተመልከቱ እትደልዩ እንተኾይኩም፡ መዝታት መንግስቲ፡ ብመሰረት ሕግን ስርዓተ-ኮታን፡ ኣብ ፈጽራላዊ መንግስቲ ማለት ብማእከል መቐበሊ ኣብ ዝጽዋዕ ቦታ (LAE) ፡ ግዚያዊ መንበሪ ገዛ ክውሃበኩም እዩ።

ከም ሓታቲ ቡቕባ መጠን፡ እቲ ናይ ፈለማ ምቕባል (ምዝገባ) ኣብ LAE ኺካየድ እዩ። Saxony-Anhalt፡ ካብቲ ዝመጸእኩም መበቐል ሃገርኩም ንዝቐረበ መመልከቲታት ሕቶ ቡቕባ ዘይቅበል እንተልዩ፡ ኣባላት ሰራሕተኛታት፡ ንመመልከቲኹም ናብ ዝምልከታ ፈጽራላዊ መንግስቲ ከመሓለልፍኩም እዮም።

ኣብ LAE፡ መንበሪ ቦታ፡ ምግብን ንመነባብሮ ዘድሊ ካልእ ነገራትን ይውሃበኩም። ኣብ ምምሕዳር ከተማ ቦታ ተዋሂብኩም ክሳብ እትግዕዙ፡ ኣብዚ ቦታ 'ዚ መንበሪ ገዛ ክውሃበኩም እዩ።

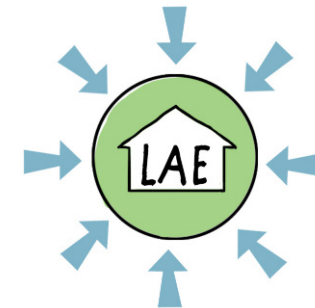
! እቲ ማእከል መቐበሊ፡ ኣብ ቀጽሪ 'ቲ ኣብ Halberstadt ዚርከብ LAE እተደኮነ እዩ። ንኹሉ ደረጃታት መሰርሕ ቡቕባኹም፡ ኣብዚ ቦታ 'ዚ ኮይኩም ኸትከታተልዎ ኢኹም። ጨንፈር ፈጽራላዊ ቤት ጽሕፈት ስደተኛታትን ሓተትቲ ቡቕባን (BAMF)፡ ኣብ ማእከል መቐበሊ ይርከብ። ናብ ጨንፈር ፈጽራላዊ ቤት ጽሕፈት ስደተኛታትን ሓተትቲ ቡቕባን ድማ ነቲ መመልከቲ ቡቕባ ተቐርቡ።



## ኣብቲ መንበሪ ቦታ ክትህልዉ ኣለኩም

ኣብቲ መቐበሊ ፈለማ ኣብ ዝኣተኹሙሉ እዋን፡ ቦቲ መብዛሕቱ ግዜ Residenzpflicht ዚጽዋዕ ግዴታት ተቐማጦ (Aufenthaltsverpflichtung) ክትምእዘቡ ኣለኩም። እዚ ድማ እትቐመጥሉ ቦታ፡ ኣብ ሓደ ውሱን ቦታ (ዞባዊ ምምሕዳር ወይ ከተማ) ከምዚኹን የገድድ ማለት እዩ። ግዴታታት ተቐማጦ፡ መዝታት መንግስቲ ኣብ ዝኾነ ግዜ ንዓኹም ክረኽብኩምን ኣገዳሲ ሰነዳት ድማ ኣብ ግዚኡ ንኸበጽሓኩምን ተባሂሉ እተዳለወ እዩ። እንተወሓደ ንሰለሰተ ኣዋርሕ ወይ ድማ ኣብ ማእከል መቐበሊ ፈጽራላዊ መንግስቲ ንኸትጸንሑ ክሳብ

እተገደድኩሙሉ ንውሓት ግዜ ክትቅመጡ የፍቅድ። ንኣዝማድኩም ንኸትበጽሑ ወይ ብኸልእ ምኽንያት ንፈለማ ዝኣተኹሙዎ ማእከል መቐበሊ ሓዲግኩም ክትወጹ ኣብ ዝደለኹሙሉ እዋን፡ ፍቓድ (መውጽኢ ካርድ - **Urlaubsschein**) ክትረኽቡ ኣለኩም። ፍቓድ ንኸትረኽቡ፡ ናብ ፈጽራላዊ ቤት ጽሕፈት ከተመልከቱ ትኽእሉ ኢኹም። ፍቓድ ከይረኽብኩም ነቲ ቦታ ሓዲግኩም እንተወጸእኩም፡ መቐጸዕቲ ክውሃበኩም እዩ፤ ከምኡ ደጋጊምኩም እንተገደርኩም ድማ ገበናዊ ክሲ ንኸቐርበልኩም ዘይተርፍ ነገር እዩ።



## ኣብ LAE እትቐመጥሉ ንውሓት ግዜ

ብመሰረት ሕግ፡ ኣብ ናይ ፈለማ ማእከላት መቐበሊ እትቐመጥሉ ንውሓት ግዜ፡ ክሳብ ሽድሽተ ኣዋርሕ ዚበጽሕ እዩ። ኣብዚ ግዜ 'ዚ፡ እቲ ህሉው ንውሓት ግዜ፡ ኣብ ኩነታት መሰርሕ ሕቶ ቡቕባኹም ዚምርኮስ እዩ።

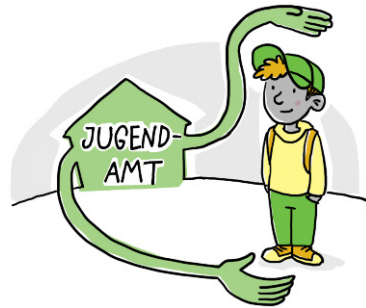
መበቐል ሃገርኩም ውሑሳት ካብ ዝብሃሉ ሃገራት፡ ኣልባንያ፡ ቦዝንያ ሄርዛጎቪና፡ ጋና፡ ኮሶቮ፡ መቐደንያ፡ ሞንቴኒግሮ፡ ስኔጋል ወይ ሰርብያ እንተኾይኩም፡ እቲ እተቐርብዎ መመልከቲ ቡቕባ ንኸርኡ ዘሉ ተኸእሉ ኣዝዩ ውሑድ ጥራይ እዩ። ኣብ ከምዚ ዓይነት ኩነታት፡ እቲ መሰርሕ ቡቕባ ክሳብ ዚውዳእ፡ መብዛሕቱ ግዜ፡ ኣብ ማእከል መቐበሊ ፈጽራላዊ መንግስቲ ከም እትጸንሑ ይግበር።

## መንበሪ ገዛ

ብዝተኻከለ መጠን ዝበለጸ መንበሪ ገዛ ኣብ LAE ንክንህበኩም ንጽዕር።  
መብዛሕቱ ግዜ፡ ኣብ ክፍልታት ሓበራዊ መንበሪ ገዛ ከምእትቐመጡ ክግበር እዩ። ዓቕሚ ' ቲ ከባቢ፡ ዘይእኹል እንተኾይኑ፡ ኣብ ግዝያዊ መንበሪ ቦታ ብግዝያዊ መልክዕ ክትቐመጡ ይከኣል እዩ። ብዝኾነ፡ እቲ ዘለኹም መንበሪ ገዛ፡ ኣብ ግዜ ዛሕሊ 'ውን ንክትቐመጡ ምቹእ ኪኸውን ኣለዎ።

## ነቶም ዘሰኒ ዘይሎም ትሕቲ ዕድመ ሰደተኛታት ዚውሃብ ጸግዒ

ዕድሜኹም ትሕቲ 18 ዓመት እንተኾይኑ፡ እኳም ኹኣ ብዘይ ዝኾነ ወላዲ ወይ ኣላዩ ኣብ ጀርመን ትቐመጡ እንተሉኹም፡ ንሰኹም ፍሉይ ዝኾነ ጸግዒ ክትረኽቡ የድልየኩም እዩ። ናብዛ ሃገር ምስበጻሕኩም፡ ፍቓድ ብእተዋህቡ ቤት ጽሕፈት ድሕነት ንኣሸቱ መንእሰያት ከምእትረዓሙ ኺግበር እዩ። ፈለማ ኣብ ዝውሃብ ማእከል መቐበሊ እትቐመጡ ዘለኹም ዋላ ኣይትኹኑ፡ ብኣገልግሎታት ድሕነት ንኣሸቱ መንእሰያት፡ ምክሪ፡ ክንከንን መንበሪ ገዛ ክትቐበሉ ኢኹም።



Jugendamt = ቤት ጽሕፈት ትሕቲ ዕድመ

## ንደቀኣንስትዮ ዚውሃብ ፍሉይ ጸግዒ

ዘሰኒ ዘይብለን ደቀኣንስትዮ ወይ ቐልዑ ዘለውን ደቀኣንስትዮ፡ ኣብ እተፈልየ ክፍልታት መንበሪ ኣባይቲ ከምዝቐመጡ ይግብር። ኣብቲ መንበሪ ክፍልታት ምስ ሰባት ብኸመይ ሓበርኩ ትቐመጥ ዚምልከት ምክሪ ድማ ብሰራሕተኛታት ማሕበራዊ ኣገልግሎታት ይውሃብ እዩ። ምክሪ ኣብ ዝውሃቡ እዋን፡ ንዘለኩን ውልቃዊ ጸገማት ብቐሎሶ ክትሕብራ ትክእላ ኢኺን። ሰራሕተኛታት ማሕበራዊ ኣገልግሎት፡ ኣብ ጐንኺን ደው ክብሉ እዮም፤ ንኹሉ ሕቶታትኩንን ጸገማትኩንን ብዚምልከት ድማ ደገፍ ክህቡኺን እዮም።

## ጾታዊ መንነት

ኣብ ጀርመን፡ ዝኾነ ሰብ፡ ብሰንኪ ዘለዎ ጾታዊ ኣቃውማ (ኣንስታይ ሰዶመኛ፡ ተባዕታይ ሰዶመኛ፡ ድርብ ጾታዊ (ባይ ሰክሸዋል)፡ ሰግረ - ጂናዊ (ትራንስ ጀንደር)፡ ሰግረ - ጾታዊ (ትራንስ ሰክሸዋል) ከምኡውን ሰበይታይ (ክፍር) ) ወጽዓ ክበጽሑ ኣይከእልን እዩ። ዝኾነ ሕቶታት እንተሉኹም ከምኡውን/ወይ ኣገልግሎት ምክሪ ተናድዩ እንተሉኹም፡

ንዝከታተለኩም ሰራሕተኛ ማሕበራዊ ጉዳያት ንምውክስ ብክብረትኩም ኣይትሰከፉ። ፍሉይ ኣገልግሎት ምክሪ ብዛዕባ ዚምልከት ርእይቶታት (ሪፖርት) ሕቱቱ።



## ምስግጋር (ምግዓዝ) ናብ ገጠራዊ ዞባታት

ቀዋሚ ፍቓድ መንበሪ ናይ ምርኩብ ጽቡቕ ዕድላት እንተሉኹም ወይ እቲ ዘቐረብኩም መመልከቲ ቡቕባ ተቐባልነት እንተረኺቡ፡ ኣብ ምምሕዳር ከተማ ንክትቐመጡ መንበሪ ገዛ ከውሃበኩም እዩ። ሰራሕተኛታት LAE፡ ኣየንይቲ ምምሕዳር ከተማ፡ ንዓኹም ከምእትቐበሉኩም ክሕብርኩም እዮም። ኣብ Saxony-Anhalt ብዛዕባ ክህልወኩም ዘለዎ መንበሪ ገዛ ኣመልኪትኩም ንእተቐርብዎ ውልቃዊ ድሌታትኩም፡ ኣብዚ እዋን ' ዚ ኣብ ግምት ኪኣቱ ኣይከኣልን እዩ። ይኹን እምበር፡ ናይ ቀረባ ኣዝማድ (ውሉዳት፡ ወለዲ፡ ትሕት - ዕድመ ኣሕዋት፡ ትሕቲ ዕድመ ኪበሃሉ ክለው፡ 18 ዓመት ዝዕድሚኦም እዮም) ምስክህልውኹም፡ ናብ መንበሪ ገዛ ኣዝማድኩም ንክትግዕዙ ጠለብ ንክትቐርቡ መሰል ኣለኩም።

## ኣብ ግዜ ግጭት ዚውሰድ ስጉምቲ

ኣብ ኣዝዩ ጸቢብ ቦታ ብሕብረት ምቕማዋ፡ ግጭታት ክለዓዕል ተክእሎ ኣለዎ። ንሰኹም፡ ሓላፍነታዊ ስጉምቲ ብምውሳድ ነቲ ግጭት ኣብ ምፍታሕ ኣበርክቶኹም ከተቐርቡ ትክእሉ ኢኹም።

- ኣብ ግዜ ግጭት፡ ብክብረትኩም ርግእ በሉ።
- መፍትሒታት ግጭት ብምምጻእ፡ ኣብቲ ቦታ ብዝቐመጡ ሰባት ንእተላዕለ ግጭታት ከተዕርፍዎ ጸዓሩ።
- ብዛዕባ ዝኾነ ሓደገኛ ኩነታት፡ ኣብ ዝቐልጠፈ እዋን ንሰራሕተኛታት ማሕበራዊ ጉዳያት ሓብሩ።
- ህጹጽ ኩነታት ኣብ ዘጋጥመሉ እዋን፡ ናብ ኣገልግሎት ድሕነት ወይ ፖሊስ ከባቢ ደውሉ።
- ግዳይ ዓመጽ ዓሌትነትን የማናይ ክንፍን ምስእትኹኑ፡ ደገፍን ሓገዝን ንምርኩብ ንተንቀሳቓሲ ምክሪ ግዳያት (**mobile victim consultation**) ክትውክሉ ትክእሉ ኢኹም።

## ኣብ ናይ ፈለማ ማእከላት መቐበሊ ዚውሃብ ቀረባት

### ሓገዛት/ረብሓታት

ኣብ ማእከል መቐበሊ ፈጽራላዊ መንግስቲ፡ ሕጋዊ ሓገዛትን ንዕኡ ዚሰማማዕ መባእታዊ ኣገልግሎታት ሓገዝን ክትቐበሉ ኢኹም።

ጥረ - ገንዘብ ዘይኮነ ሓገዛት ድማ ክትቐበሉ ኢኹም።

- ንቑርሲ፡ ምሳሕን ድራርን ዚኸውን ሾውቶራት
- ኮቦርታ ኣንሶላን መቐረብ ምግብን
- ክዳውንትን መባርሒታት ጽራትን

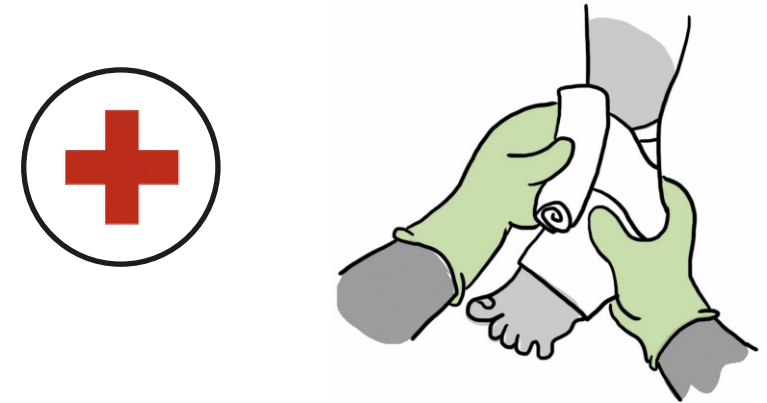
ኣብ ርእሲ 'ዚ፡ ንውልቃዊ ጠለባትኩም ዚውዕል ናይ ጁባ ገንዘብ ክትቐበሉ ኢኹም። እዚ ድማ ብጥረ - ገንዘብ ይኸፈል፣ ብመሰረት ሕጋዊ ዕድመ (18 ዓመት) ድማ ንሓደ ሰብ ከምዝቐመረሉ ይኸውን። ሓደ ኣባል ናይ ሓንቲ ስድራ ጥራይ ድማ ንምሉእ ክፍሊት ይቐበል። ካልኣት ኣባላት ስድራ፡ ጐደሎ ክፍሊት ይውሃቦም።

ናውቲ ንጽሕና፡ ክፋል 'ቲ ዚውሃብ መባእታዊ ኣገልግሎታት ሓገዝ እዩ። ናይ ጁባ ገንዘብ ምስረኽብኩም፡ ንዓኹም ዘድልየኩም ነገር ባዕልኹም ክትዕድጉ ኣለኩም። ኣብ ከተማ ንክትዕድግሉ ዘፍቅደልኩም ሾውቶራት ክዳውንቲ፡ ካብ ክፍሊ ማሕበራዊ ኣገልግሎት ክትቐበሉ ኢኹም። ክዳውንቲ ብህጹጽ-ኣብ ዘድልየሉ እዋን ድማ ብመገዲ ዓበይቲ ድኳናት ክዳውንቲ ከምዚውሃብ ይኸውን።



## ክንክን ጥዕና

ብርቱዕ ሕማም ኣብ ዘጋጥመሉ እዋን፡ ኣብቲ ዘለኹሙዎ ህንጻ ኣብ ዝርከብ ነቐጣ ቀረብ ሕክምና (MediCare) ብኸብረትኩም ተራኣዩ። ኣብ ግዜ መዓልቲ፡ ኣብቲ ቦታ ኩሉ ግዜ ዶክተር ትረኽቡ ኢኹም።



ኩነታት ጥዕናኹም ኣብ LAE ክሕክም ኣብዘይክእሉ እዋን፡ እቲ ዶክተር፡ ተወሳኺ ሕክምና ንክትረኽቡ ናብ ካልእ ዶክተር ንክትከዱ ክእዝልኩም ይኸእል እዩ። ከምኡ ንምግባር፡ ናብ ካልእ ሕክምና ኢትመሓለፍሉ ደብዳቤ (Überweisungsschein) ክህበኩም እዩ። ብርቱዕ ሕማም ኣብ ዘይኮነሉ እዋን ድማ መሓከሚ ወረቓት (treatment certificate (Behandlungsschein)) ኩሉ ግዜ የድልየኩም። እዚ ወረቓት ንኸውሃበኩም ከተመልከቱን፡ ዶክተር ቅድሚ ንዓኹም ምርኣዩ ድማ ካብ ክፍሊ ማሕበራዊ ኣገልግሎታት ክትወስዱን ይግባእ።

ብቲ ዘጋጠመኩም ዝኾነ ነገር ጽቕቢ ምስዝስምዓኩም፡ ክፋእ ድቃስ እንተነይርኩም ወይ ኣካልኩም ዘይንቡር ግብረ - መልሲ ምስዘርእ፡ ኣሰንባዲ ኩነታት ከጋጥመኩም ተኸእሎ ኣሎ። ደገፍ (ኣብ LAE ዝውሃብ ክሳዕ ዝኾነ፡ ኣብ ፈጽራላዊ መንግስቲ ሃል (Halle) ከምኡውን ማግደቡርግ (Magdeburg) ካብ ዝርከብ ቤት ጽሕፈት ሰነ - ኣእምሮዊ ማሕበራዊ ኩነታት (Psychosocial Office (Psychosozialer Dienst)) ከምኡውን the ብማኣካላልሲ - ኣእምሮዊ ማሕበራዊ ኩነታት (Psychosocial Centers (Psychosoziale Zentren)) ይውሃበኩም እዩ። ኣድላዩ ኣብ ዝኾነሉ እዋን ድማ ኣብቲ ቦታ ቆጽራ ሓዙ።

ብዛዕባ ኤች . ኣይ . ቪ (ወይ ካልእ ብጾታ ዚመሓለፍ ሕማማት) ዚምልከት ደገፍ ኣብ ዘድልየልኩም እዋን፡ ብኸብረትኩም ኣብ ሃልበርስታድት (Halberstadt)፡ ሃል (Halle) ወይ ማግደቡርግ (Magdeburg) ዚርከብ ደገፍ ኤች . ኣይ . ቪ (HIV-supports (AIDS-Hilfen)) ተወከሱ። እዚ ቦታ 'ዚ፡ መንነትኩም ከይሓበርኩም ምኽሪ ክህበኩም ይኸእል፣ ብፍሉይ ክትውከስዎም እትኸእሉ ነቐጣታት ድማ ክሕብረኩም እዩ።



## ኣብ ናይ ፈለማ ማእከላት መቐበሊ ዚውሃብ ዕድላት

### ኣብ LAE ንኣተሕልፍዎ ግዜ ምውዳብ

ንመሰርሕ ዑቕባኹም ብዚምልከት ግዜ ሃቡን ብትዕግስቲ ተጸባዩን። ነቲ ብማእከላት ምኽሪ ከባቢ ንዝህብኦ ኣገልግሎታት ከምኡውን ምስኡ ዚኸይድ ሓበሬታ ዚህብ ጽሑፋት (በረርቲ፣ ቪድዮታትን ካልእን) ተጠቐሙሉ። በዚ መገዲ 'ዚ ድማ ጉዳይኩም ንዝስምዑሉ ግዜ ዚኸውን ንርእሰኹም ከተዳልዉ ትኽእሉ።

ጀርመንኛ ንኽትምሃሩ እኹል ግዜ ሃቡ። ኣብቲ ዘለኹም መንበሪ ቦታ፣ ጃንዳ፣ ጀርመን ንኽትምሃሩ መብዛሕቱ ግዜ ተኽእሉ ኣሎ። እቲ ዝውሃብ ዘሎ ዕድላት ተጠቐሙሉ ወይ ንሰራሕተኛታት ማሕበራዊ ጉዳይት ብምሕታት ባዕልኹም ብዛዕባ ክትምሃርሉ እትኽእሉ ዘሎ ዕድላት ዚምልከት ሓበሬታ ርኽቡ።

ንስደተኛታት ዝውሃብ ትምህርቲ ሕብረ - ጃንዳዊ ናይ ምልላይ ግዜ ዝኣመሰለ ናይ ፈለማ ኣገልግሎታት ምልላይ ግዜ ከምዘሎ ብኽብረትኩም ተገንዘቡ። ካብ ናይ ፈለማ ማእከል መቐበሊ ወጻኢ ኣብ ዝርከብ ቦታታት (ንኣብነት፡ ኮማዊ ኮሌጅ ምምሕዳር ከተማ)፡ ትምህርቲ ጀርመንኛ ወይ ኣብ ሰራሪ መዓልታዊ ናብራ ዜተኮረ ትምህርቲ ንኽትምሃሩ ዕድላት ኣለኩም። ስለዝኾነ፡ ብዛዕባ ጀርመን ኣፍልጦ ክትረኽቡ ትኽእሉ። ኣስተብህሉ፤ እዚ ትምህርታት ገንዘብ ዝኽፈሎ እንተተኮይኑ ንምፍላጥ ብኽብረትኩም ኣቐዲምኩም ሕተቱ።



ካብ ገዛኻ ወጺእካ ምኻድ፡ ካብ ንወለዲ ንላዕሊ ንቐልቡ ይኸፍእ። ስለዚ፡ ደቅኹም ብሓባር ኮይኖም ንኽጸወቱ ዕድላት ሃብዎም። ኣብ ናይ ፈለማ ማእከል መቐበሊ ድማ ደቅኹም ዝዘናግዕሉ ግዜ ንኽህልዎም ዕድላት ይውሃቦም እዩ። ደቅኹም፡ ኣብኡ ንኽሳተፉ ኣተባብዕዎም።

ብኽብረትኩም ኣስተብህሉ፤ ከም ሕጋዊ መጉዘት መጠን፡ ንድሕነትን ተግባራትን ደቅኹም ብቐንዱ ሓላፍነት እትሰከሙ ንሰኹም ኢኹም። እዚ ድማ ኣብ ናይ ፈለማ ማእከል መቐበሊ፡ ውላድኩም ኣበይ ቦታ ከምዘሎ ኩሉ ግዜ ክትፈልጡ ይግብኣኩም ማለት እዩ። ብዝተኻእለ መጠን ባዕልኹም ተኽታተልዎ ወይ ድማ ነቶም ብቐሊሉ ንዓኹም ክረኽቡኩም ዝኽእሉ ካልኣት ሕጋውያን መግዚት ሓብርዎም። ውላድኩም ድማ ንሰኹም ኣበይ ከምዘለኹም ኩሉ ግዜ ክፈልጥ ይግባእ።

ኣብ ዕድላት ስራሕ ወይ ስራሕት ግብረ - ሰናይ (ትርጉም፡ ኣብ ግዜ በዓልታት ዚውሃብ ደገፍ፡ ናይ ጽሬት ስራሕት፡ ምጽጋንን ካልእ ስራሕን) ተሳተፉ። በዚ መሰረት 'ዚ ድማ ኣብ ዕዳጋ ሽቕለት ጀርመን ናይ ፈለማ ተሞክሮኹም ከተሞርፍ ትኽእሉ። ብተወሳኺ፡ ንዘለኩም ቀጥታዊ ኩነታት መንባብሮ ብንጥፈት ቅርጺ ተትሕዙን ንዝውሃበኩም ናይ ጁባ ገንዘብ ከምዝዕንጉር ትገብሩን።

### ክኢላዊ ዓቕምታት ምግምጋም

ኣብ ማእከል መቐበሊ ፈጸራዊ መንግስቲ ዝርከብ ትካል ሽቕለት ፈጸራዊ መንግስቲ (Bundesagentur für Arbeit)፡ ንዘለኩም ክኢላዊ ብቕዓትኩም ገምጋም ይገብር እዩ። ብዛዕባ ዘለኩም ትምህርታውን ክኢላውን ዓቕምታት ከምኡውን ኣቐዲምኩም እትሰርሕዎ ዝነበርኩም ስራሕ ብዚምልከት ክትሕተቱ ኢኹም። እቲ ዘለኩም ክኢላዊ ዓቕሚ፡ ኣብ ዕዳጋ ሽቕለት ተደላዩ እንተተኮይኑ፡ ቅልጡፍ ምኽሪ ዕዳጋ ሽቕለት ከውሃበኩም እዩ፤ ነቲ ክኢላዊ ዓቕሚ ንምቕባል ድማ ናይ ምኽሪ ግዜ ከውሃበኩም እዩ። እቲ ዘለኩም ክኢላዊ ዓቕሚ፡ ነቲ ዕዳጋ ሽቕለት ከባቢ ዝሓቶ ጠለባት ዜማልእ እንተተኮይኑ፡ ኣብቲ ዚምልከቶ ምምሕዳር ከተማ ከምእትምደቡ ኺገበር ይከኣል እዩ።

ብቕዓትን ክእለትን፡ ኣብ መብዛሕቱ ሞያታት ያድሊ። ብፍላይ ሞያዊ ስልጠና ዝወሰድኩም እንተኾነ ንኩም ወይ ዲግሪ ዩኒቨርሲቲ እንተልዩኩም፡ ኣብ LAE ንዝገበር ገምጋም ብቕዓት ክትርብሕሉ ድማ ይግባእ።



Ausbildung = ሞያዊ ትምህርቲ

# 2 መስርሕ ዑቕባ

## ቀንዲ መሰል ዑቕባ

ሕጋዊ መሰል ዑቕባ ዓለም ለካዊ ሕገ እዩ። ኣብ ሃገረ ጀርመን ድማ ኣብ ቅዋማ ሰፊሩ ይርከብ። (ዓንቀጽ 16a፡ „ፖለቲካዊ ዱጎና ኣብ ሃገሮም ዘጋጥሞም ሰባት መሰል ዑቕባ ኣለዎም“)። ስለዚ መሰል ዑቕባ ክክበረልኩም ዝኽእል እንተ ደኣ ኣብ ሃገርኩም ብፖለቲካዊ ጸገማት ትድለዩ ኮይንኩም ነዚ ድማ ከተመስከሩዎ ምስ ትኽእሉ እዩ። ወይ ድማ ብኻልእ ሽግራት ከም ኩናት ዝኣመሰሉ ኣብ ህይወትኩም ዘሰግእ ጉዳታት ኣቲኹም እዩ። ብተወሳኺ ድማ ሃገረ ጀርመን፡ ድሕሪ ናይ ጀነቫ ዋዕላ ስደተኛታት ኣባል ምኃና፡ ዓለም ለካዊ ክንክን ክገበረሎም ዘለዎም ስደተኛታት ክትዕቅብ ትግደድ እያ። ስለዚ፡ ጸግዒ ንኸረኽቡ እትህብዎ ውልቃዊ ምኽንያታት፡ ኣብ ግዜ መስርሕ ዑቕባ ከምዚምርመር ኪኸውን እዩ።



Recht auf Asyl = መሰል ዑቕባ

## ፈደራላዊ ቤት ጽሕፈት ስደተኛታትን ሓተትቲ ዑቕባን (BAMF)

ኣብ ጀርመን ዚቐርብ መመልከቲ ዑቕባ፡ ናብ ፈደራላዊ ቤት ጽሕፈት ስደተኛታትን ሓተትቲ ዑቕባን (BAMF) ዋራይ ኪቐረብ ይከኣል። BAMF፡ ቤት ፍርዲ ዘይኮነስ በዓል - መዚ እዩ። ኣብ መበቐል ሃገርኩም መከራ ዘጋጠመኩም እንተኾይንኩ ናብታ ሃገር ምስእትምለሱ መከራ ንኸኖጋዎመኩም ትሰግእ እንተኾይንኩምን ከረጋግጽ እዩ። መከራ ዘጋጠመኩም እንተኾይንኩ፡ ኣብ መበቐል ሃገርኩም ናይ መንግስቲ ጸግዒ ከውሃበኩም ኣገዳሲ ነገር እዩ። ኣብ ካልእ ክፋል መበቐል ዓድኹም ድማ ጸግዒ ክትረኽቡ ትኽእሉ እንተኾይንኩም ድማ ከረጋግጽ እዩ።



እቲ ንምርግጋጽ ዚገበር መስርሕ፡ ኣብቲ እተቐርብዎ ውልቃዊ መመልከቲ ዑቕባ ዋራይ ዚመርኮስ እዩ። ንመመልከቲ ዑቕባ፡ ብዝተኸለለ መበን ኣብ ዝቐልጠፈ ግዜ ናብ ፈደራላዊ ቤት ጽሕፈት ስደተኛታትን ሓተትቲ ዑቕባን ኣቐርቡዎ። ፈደራላዊ ቤት ጽሕፈት፡ ንመመልከቲ ዑቕባ ኣበያን መዓስን ከምእተቐርብዎ ክሕብረኩም እዩ። ፈደራላዊ ቤት ጽሕፈት፡ ብስምዩም ፋይል ብምድላው፡ ንውልቃዊ ዝርዝር ሓበሬታኹም ክስንድ እዩ። ዕድሜኹም 14 ዓመት እንተኣኺሉ፡ ስእሊ ክትስኣሉን ኣሰር ኣጸብዕቲ ከውሰደልኩምን እዩ።

መመልከቲ ኣብ እተቐርብሉ እዋን፡ ብዛዕባ መስርሕ ዑቕባ ዚምልከት ንዘለኩም መሰላትን ግዴታትን ሓበሬታ ክትውሃቡ ኢኹም። እዚ ሓበሬታ 'ዚ፡ ብሃገራዊ ቋንቋኹም ብጽሑፍ ከውሃበኩም እዩ። BAMF፡ ኣብ ቅድሚ ውሳኔ ዚህብ ኣካል ኣብ እተቐርብሉ ናይ ውልቅኹም ቅጽ፡ ኣስተርጓሚ / ተርጓሚ ንኸህሉ ክዕድመልኩም እዩ። ብቋንቋ ኣዲኹም ጉዳይኩም ንኸስማዕ መሰል ኣለኩም። ንጠበቓኹም ድማ ናብቲ ቅጽ ምሳኹም ሒዝኩምዎ ንኸትመጹ ይፍቀደልኩም እዩ። ብዛዕባ ጉዳይኩም ንኸልእ ሰብ ሓቢርኩም እንተኾይንኩም ድማ ንእትኣምንዎ ሰብ ምሳኹም ሒዝኩም ኸትመጹ ትኽእሉ ኢኹም።

## ኣብ መመልከቲ ዑቕባ ዝሕተት ነገራት እንታይ እዩ?

መመልከቲ ፋይልኩም ሓንሳእ ምስ ኣቐረብኩም፡ ኣብ ጀርመን ጸግዒ ንኸትረኽቡ ኣመልከቱ። BAMF፡ ጀርመን ንዘቐረብኩምዎ መመልከቲ ብሓላፍነት ክርኢ ዚኽእል እንተኾይንኩ ቅድሚ ኹሉ ከረጋግጽ እዩ። ከምዚ ዚሰዕብ ምስኸውን፡

- ኣብ ካልእ ኤውሮጳዊት ሃገር ሕቶ ዑቕባ ዘቐረብኩም እንተኾይንኩም፤
- ኣብ ካልእ ኤውሮጳዊት ሃገር ዑቕባ ዝረኽብኩም እንተኾይንኩም፤
- ዘቐረብኩምዎ መመልከቲ ዑቕባ፡ ብኻልእ ኤውሮጳዊት ሃገር እተነጽገ እንተኾይንኩ፤

ጀርመን፡ ብወግዒ ናትኩም ሓላፍነት ኣይወስድን እዩ። ኣብ ከምዚ ኩነታት፡ ናትኩም ሓላፍነት ናብ እትወስድ ሃገር ንኸትጉዓዙ ዝገልጽ ኩብ ፈደራላዊ ቤት ጽሕፈት ደብዳቤ ከውሃበኩም እዩ።

## ወረቓቕቲ ፍቓድ መንበሪ

ኣብ ካልእ ንቐባ እተዋህበኩም ምስዘይኸውን፡ "ናብዚ ሃገር ከምዝኣተኹም ዚገልጽ መረጋገጺ" ("Ankunftsnachweis") ኩብ ሰራሕተኛታት LAE ከውሃበኩም እዩ። ናብዚ ሃገር ከምዝኣተኹም ዚገልጽ መረጋገጺ፡ ነቲ ከም ሓታቲ ዑቕባ እተመዝገብኩምሉ ወረቓቕቲ ምዝገባ ("Bescheinigung über die Meldung als Asylsuchender" - BÜMA) ዚትከእ እዩ። ናብዚ ሃገር ከምዝኣተኹም ዚገልጽ መረጋገጺ ወይ ወረቓቕቲ፡ ንውልቃዊ ሓበሬታኹም ስእልኹምን ዝሓዘ እዩ። እዚ ሰነዳት 'ዚ ኣብ እተዋህበሉ ዝቐልጠፈ ግዜ፡ ከም ሓታቲ ዑቕባ ከምእተመዝገብኩም ክስንድ እዩ። በዚ መሰረት 'ዚ ድማ ፈደራላዊ ቤት ጽሕፈት፡ ውልቃዊ መመልከቲ ዑቕባ ንኸትቐርቡ ክዕድመኩም እዩ።

መመልከቱ ዕቅዳችሁም ካብ ዘቕረብኩሙሉ ኣብ ዝቐልጠፈ ጊዜ፡ ፍቓድ መንበሪ (Aufenthaltsgestattung) ንክትረኽቡ፡ ናብዛ ሃገር ከምዝኣተኹም ዚገልጽ መረጋገጺ ወይ BÜMA ከውሃሃብ እዩ። ነዚ ሰነድ 'ዚ ኣብ ኩሉ እዋን ምዓኹም ሒዝኩምዎ ክትንቀሳቐሱ ኣለኩም፣ መንነት ንምርግጽ ፖሊስ ኣብ ዝሓተሉ እዋን ድማ ክተርእይዎም ኣለኩም። ኣብዚ ሰነድ መንነት፡ ኣበይ ቦታ ክትቐመጡ ከምዝፍቀደልኩም ይገልጽ እዩ። ኣብ Saxony-Anhalt ናብ ዝርከብ ንዓኹም ናብ ዝርዕም ምምሕዳር ክተማ ካብ እተመሓላለፍኩሙሉ ኣብ ዝቐልጠፈ ጊዜ፡ ኣብ መንበሪ ኣድራሻኩም ለውጥታት ከምእተገብረ ብኡንብኡ ንፈጸራላዊ ቤት ጽሕፈት ከምዝሕበር ኪኸውን እዩ።

## ብዛዕባ መስርሕ ዕቅዳ ዚምልከት ምኽሪ - ጉዳይኩም ንዝስምዓሉ ጊዜ እተገብርዎ ምድላዊት



ኣብ ናይ ፈለማ ማእከል መቐበሊ (Caritas) ኣብ ዚርከብ መስርሕ ዕቅዳ ኣመልኩትን ዜማኽራ ማእከላት ኣለዋ። ብዛዕባ ኩሉ ደረጃታት መስርሕ ዕቅዳ ዚምልከት ንዘለኩም መሰላትን ግዴታትን ካብ ማእከላት ምኽሪ ክትረኽቡ ትኽእሉ ኢኹም። ብዛዕባ ናብ መበቐል ሃገርኩም ምምላስ ወይ ናብ ሳልሶይቲ ሃገር ምስግጋር ዘሎ ዕድላት ዚምልከት ውልቃዊ ምኽሪ ክትረኽቡ ድማ ትኽእሉ ኢኹም። እዚ ምኽሪ፡ ብዘይ ገንዘብ ብናጻ እዩ፣ መንነትኩም ከይተፈልጠ እትረኽብዎ ኢኹም፣ ከምኡውን ዘለኩም እምነት ወይ ሰነ - ሓሳብ ኣየገድስን እዩ። እቲ ብዛዕባ መስርሕ ዕቅዳ ዚምልከት ብBAMF ዚዳሉ ናይ ቪድዮ ሓበሬታ (ብ10 ጃንቋታት) ድማ ነቲ ጉዳይኩም ዚስምዓሉ ጊዜ ከዳልወኩም እዩ። ኣብቲ መርመራ ዚካየደልኩም ናይ ፈለማ ማእከል መቐበሊ ድማ ንዘለኩም ሕቶ ሕተቱ።

## ጉዳይኩም ዚስምዓሉ ጊዜ

እቲ መብዛሕቱ ጊዜ፡ "ቃለ መጠይቕ" ተባሂሉ ዚጽዋዕ ጉዳይኩም ዝስምዓሉ ጊዜ፡ ኣመልከትቲ ንምንታይ ካብ ሃገርኩም ሃዲሞም ከምዝወጹ ዝገልጽሉ ኣዝዩ ኣገዳሲ ዕድል እዩ። ብመሰረት 'ቲ ጉዳይኩም ዝስምዓሉ ጊዜ ድማ ፈጸራላዊ ቤት ጽሕፈት ሰደተኛታትን ሓተትቲ ዕቅዳን፡ ኣብ ጀርመን ዕቅዳ ንክትረኽቡ ፍቓድ ዝውሃብኩም እንተኾይኑን እንተዘይኮይኑን ክውሰን እዩ።

ብኸብረትኩም ኣስተባባሉ፡ ጉዳይኩም ዝስምዓሉ ጊዜ፡ እቲ ዕቅዳ ንክትሓቱ ዘንቀልኩሙሉ ውልቃዊ ምኽንያት ብሰፊሑ እትገልጽሉ ናይ መጀመርታን እንኮን ዕድል እዩ። ኣገዳስነት 'ዚ ቃለ - መጠይቕ ፍለጥዎን ጉዳይኩም ንዝስምዓሉ ጊዜ ዚኸውን ምድላዊት ድማ ግበሩንን።



Antrag auf Asyl = ዕቅዳ ምምልካት

ኣብ ዓቕምታት BAMF ምርኩስ ብምግባር፡ ቃለ መጠይቕ፡ መመልከቲ ምስኣቕረብኩም ድሕረ ገለ ጊዜ ይካየድ። "ምስማዕ ጉዳይ ብመሰረት ዓንቀጽ 25 ሕገ መስርሕ ዕቅዳ" (Anhörung gemäß § 25 Asylverfahrensgesetz)፡ ናይ ጽሑፍ ዕድመ ከውሃበኩም እዩ። ኣስተርጓሚ፡ ብኣካል ክርከብ እዩ። ጉዳይኩም ዝስምዓሉ ጃንቋ እንታይ ምዃኑ ኣቐዲምኩም ንፈጸራላዊ ቤት ጽሕፈት ሓብሩ። ከም ሓታቲ ዕቅዳ መጠን፡ ብጃንቋ ኣዲኹም ጉዳይኩም ንክስማዕ መሰል ኣለኩም። ከም ኣንስታይ ተርጓሚ/ኣስተርጓሚ ዝኣመሰለ ፍሉይ ድሌታት ምስዝህልወኩም፡ ኣቐዲምኩም ክትሕብሩ ይግባእ።

እቲ ጉዳይ ዝስምዓሉ ጊዜ፡ ብዛዕባ ድሕረ - ባይታኹም፡ ካብ ሃገርኩም ዝሃደምኩሙሉ ምኽንያትን ናብ ጀርመን ክትመጹ ዝገበርኩምዎ ጉዕዞን ዚምልከት 25 ሕቶታት ዝቐርበሉ ጊዜ እዩ። ነቲ ጊዜ 'ዚ ንምድላው ጊዜኹም ተጠቐሙ። ቅኑዕን ምሉእን ሓበሬታ ሃቡ። እንተተኻኢሉ፡ ንመረጋገጺ ዝኸውን ጽሑፋት ወይ ስእልታት ኣቐርቡ። እቲ ውሳኔ ዚህብ ኣካል፡ እቲ እትህብዎ ሓበሬታ ምስቲ ኣብ ጊዜ ምዝገባ ዝሃብኩምዎ ሓበሬታ ዚሰማማዕ እንተኾይኑ ክረጋግጽ እዩ። እቲ እትህብዎ መግለጺታት ናብቲ መበቐላዊ ጃንቋ መሊሱ ከምዝትርጎም ክትገብሩ መሰል ኣለኩም። ጉዳይ ኣብ ዝስምዓሉ ጊዜ ዝቐረበ ኩሉ መግለጺታት ብዚምልከት ተተርጉሙ ዝቐረበ ጸብጻብ፡ ቅኑዕ ምዃኑ ኣረጋግጹን ብክታምኩም ድማ ኣረጋግጹን።

መጠንቀቕታ፡ ኣስማት ኣባላት ሰድራቤትኩም ብትኽከል ከምእተጸሕፈ ኣረጋግጹ !



## ውሳኔ ፈደራላዊ ቤት ጽሕፈት ስደተኛታትን ሐተትቲ ዑቕባን

ፈደራላዊ ቤት ጽሕፈት፡ ብዛዕባ ውሳኔ ዘቕረብኩሙዎ መመልከቲ (ውግዓዊ ውሳኔ – Bescheid) ዚምልከት ብጽሑፍ ከሕብረትም እዩ። እቲ ውግዓዊ ውሳኔ፡ ምኽንያት 'ቲ እተዋህበ ውሳኔ ከምኡውን እቲ ውሳኔ ዳግማይ ክርኣዮሉ ዚኸእል እንተኾይኑን ብኸመይ ከምዝቐርብን ይግባይ ድማ ብኸመይ ከምዝሕተትን ዚሕብር **ምልክታ ይግባይ** (Rechtbehelfsbelehrung) ዚጠቓልል እዩ።

- እዚ ዚሰዕብ ኣብ ዘጋጠመሉ እዋን እውታዊ መልሲ ከውሃበኩም እዩ።
- ዑቕባ ንኸትሓቱ መሰል ከምዘለኩም እንተተፈሊጡ (ዓንቀጽ 16ሀ ሕዋቦ - ጽሑፍ 1 መሰረታዊ ሕጊ) ፡ ወይ
  - ብመሰረት ውዕል ስደተኛታት ጀነቫ፡ ከም ስደተኛ ተቐባልነት ትረኽቡ እንተኾይኑን ከም (ክፍሊ 3 ንኡስ - ክፍሊ 1 ኣዋጅ ዑቕባ) ፡ ወይ
  - ተወሳኺ ጸግዒ ትረኽቡ እንተኾይኑን ከም (ክፍሊ 4 ንኡስ - ክፍሊ 1 ኣዋጅ ዑቕባ) ፡ ወይ
  - ማዕቐብ ምስገጥ ዝጸንዓ እንተኾይኑ (ክፍሊ 60 ንኡስ - ክፍሊ 5 ወይ 7 ኣዋጅ ተቐማጠ) ።

እውታዊ ውሳኔ፡ ሕጋዊ ፍቓድ ይህብ። **ፍቓድ መንበሪ (Aufenthaltserlaubnis)** የካትት እዩ። ኣብዚ ምኽንያት ምርኩስ ብምግባር፡ ፍቓድ መንበሪ፡ ካብ ሓደ ክሳብ ሰለስተ ዓመታት ፈለማ ትውሃቡ።

ኣሉታዊ ውሳኔ ኣብ ዝውሃበሉ እዋን፡ ነዛ ሃገር ሓዲግኩም ንኸትወጹ ዜገድድ ናይ ምውጻእ ጠለብ ከምኡውን መጠንቀቓታ ጥርዚያ ከውሃበኩም እዩ። እቲ ጥርዚያ፡ ዘይከኣል እንተኾይኑ፡ ቤት ጽሕፈት ምዝገባ ወጻእተኛታት፡ **Duldung** (ግዚያዊ ምቕራጽ ጥርዚያ) ብግዚያዊ መልክዕ ከውሃበኩም ይከኣል እዩ። Duldung፡ ምዝገባት ሰባት ምዃንኩም ዚረጋግጽ ግዚያዊ ሰነድ እዩ። ሕጋዊ ፍቓድ ግን ኣይኮነን።



## ኣሉታዊ ውሳኔ ምስተቐብልኩም፡ ምስ ጠበቓኹም እትገብርዎ ርክብ

ኣንጻር ውሳኔ ፈደራላዊ ቤት ጽሕፈት ኣብ ቤት ፍርዲ ይግባይ ከተቐርቡ ትኸእሉ ኢኹም። እቲ ምልክታ ይግባይ፡ ብዛዕባ ተኸእሎታት ሕጋዊ መሰርሕን ኣመልከትቲ ከቐርብዎ ዘለዎም ገደብ ግዜን ዚሕብር እዩ። ይግባይ ከተቐርቡ ትደልዩ እንተኾይኑም፡ ብኸብረትኩም ኣብ ዝቐልጠፈ ግዜ መልሲ ክትህቡ ኣለኩም። ጠበቓ ክትረኽቡ ኣብ ዝመደብኩሙሉ እዋን፡ ነቲ ስጉምቲ 'ቲ ቀልጢፍኩም ክትወስድዎ ይግባእ። **ማእከል ምኽሪ መሰርሕ ዑቕባ ካሪታስ (Asylverfahrensberatung der Caritas)** ከምኡውን ቤት ምኽሪ ስደተኛታት (**Flüchtlingsrat**)፡ ኣብ ሕጋዊ ጸግዒ ዚምልከት ዘይሻራዊ ምኽሪ ይህቡ።



## ናይ ምክትታል መመልከቲ ወይ ካልኣይ መመልከቲ ምቕራብ

ኣብቲ ፈለማ ዘቕረብኩሙዎ መሰርሕ ዑቕባ ኣሉታዊ መልሲ እንተረኺብኩም፡ ናይ ምክትታል መመልከቲ ከተቐርቡ ትኸእሉ ኢኹም። እቲ ዘቕረብኩሙዎ መመልከቲ ዑቕባ፡ ኣብ ውሕስቲ ሳልሰይቲ ሃገር ወይ ኣብ ነርወይ ወይ ሰዊዘርላንድ እተነጽገ እንተኾይኑ፡ ጀርመን፡ ኣብ ዑቕባኹም ሓላፍነት ትወስድ። ኣብ ከምዚ ኩነታት ድማ ካልኣይ መመልከቲ ከምዝቐርብ ይግበር።

ናብ መበቐል ሃገርኩም ንኸትምለሱ ምስትግደዱ ሓደጋ ንኺጋጥመኩም ተኸእሎ እንተልዩ ወይ ኩነታት 'ቲ መበቐል ሃገርኩም እናኸፍኡ ዚኸይድ እንተልዩ፡ ከምኡ ንኸትገብሩ ይከኣል እዩ። BAMF፡ ንመርትዖኹም እንተተቐበልዎ፡ ንምሉእ መሰርሕ ዑቕባ ደጊምኩም ከተከይዱ ኢኹም።

## ወለንታዊ ምምላስ

ናብ ሃገርነትም ንክትምለሱ እንተተቐረብኩም ወይ ናብ መበቐል ሃገርነትም ንክትምለሱ ትደልዩ እንተኾይኑም፡ ወለንታዊ ምምላስ፡ ካብ ግጭት ናጻ ዝኾነን ውሑስ ኣማራጽን እዩ፣ ካብ ግዳድ ጥርዝያ ዚምረጽ እዩ።

**REAG/GARP** - ዚጽዋዕ ፕሮግራም ፈደረሽን፡ ንወለንታዊ ምምላስ ዚውሃብ ፕሮግራም ደገፍ እዩ። ኣብ ግዜ ወለንታዊ ምምላስ፡ ፋይናንሳዊ ወይ ካልእ ዓይነት ደገፍ ንምርካብ ሕጋዊ ሕቶ ኣይሕተትን እዩ።

ነቶም ኣብ ማእከላት ምኽሪ መስርሕ ዑቕባ ዝርከቡ ሰራሕተኛታት ርኽቡ። ኣብቲ እተቐርብዎ መመልከቲ ደገፍ ይህብኹምን ካብ ሃገር ንክወትወኡ መደባት ይሰርዕልኩምን።

## ምጽንባር ስድራቤት

ከም ሰደተኛ ተቐባልንት ዝረኹብኩም እንተኾይኑም ወይ ዑቕባ ንክትረኽቡ መሰል ዘለኩም እንተኾይኑም፡ ከም ውጽኢቱ ንመጻምድትኹምን ዘይተመርዓዉ ትሕቲ ዕድመ ደቅኹምን ከተምጽኡ መሰል ኣለኩም። መመልከቲ ፍቓድ ምጽንባር ስድራቤት ኣብ ቤት ጽሕፈት ፈደራላዊ ጉዳያት ወጻኢ ኣቕርቡ። እዚ ድማ እታ ቀንዲ ስድራቤትኩም፡ ናብ Saxony-Anhalt ከትኣቱ ትኽእልን ሕጋዊ ፍቓድ ትረኽብን ማለት እዩ። እዚ መመልከቲ 'ዚ፡ ከም ሰደተኛ ተቐባልንት ካብ ዝረኹብኩም ወይ ዑቕባ ንክትረኽቡ መሰል ካብ እተዋህበኩም እዋን፡ እንተነውሐ ኣብ ውሽጢ ሰለስተ ኣዋርሕ ከተቐርቡ ከምዘለኩም ብክብረትኩም ተገንዘቡ።

ዝጽንባሩ ስድራቤት ተወሳኺ ጸግዒ ንክረኽቡ መሰል ዘለዎም ሰባት ድማ ክሳብ 15 መጋቢት 2018 (ካብ 10/2016) ከምዚቋረጽ ኮይኑ ኣሎ። ድሕሪ 'ዚ ግዜ 'ዚ፡ ስድራቤትኩም ናባኹም ንክመጹ ብዝቐለለ መገዲ ናብ ቤት ጽሕፈት ፈደራላዊ ጉዳያት ወጻኢ ከተመልከቱ ክትከእሉ ኢኹም።

እቲ መስርሕ ዑቕባኹም ተወንዚፉ እንተልዩ ወይ ሃገራዊ ማዕቐብ ጥርዝያ ተገይርኩም እንተልዩ፡ ንምጽንባር ስድራቤት ድማ ከተመልከቱ ትኽእሉ ኢኹም። እዚ ነገር 'ዚ ንክውሃበኩም፡ እኹል መቐመጢ ቦታታት ከምዘለኩምን ንርእሲኹም ናብዛ ሃገር ንዝመጹ ኣባላት ስድራቤትኩም ብገንዘብ ንክትድግፉ ከምእትኽእሉን መረጋገጹ ከትህቡ የድልየኩም።

# 3 ኣገልግሎታት ጽንባሪ ህዝብታት



## መንበሪ ገዛ

ድሕሪ ዑቕባ ምሕታትኩም እቶም ዑቕባ ዝሓተትኩሎም ክልል መዕቀሊ ገዛ ይገብሩልኩም። ህጻናት ዝርከብዎም ስድራቤት መብዝሕትኡ ግዜ ቀዳምነት ኣለዎም። ንበያኖም ዝተሰደዱ ወይ Geflüchtete ከኣ ወይ ከም ጉጅለ ሓቢሮም ወይ ከኣ ኣብ ናይ ሓባር መንበሪ ገዛ ክዕቀቡ ይከኣል እዩ። ብዛዕባ እዚ ዝምልከት ድማ ካብቲ ዘለኹም ቦታ ዝርከብ ኢሚግራሽን እኹል ሓበሬታ ክትረኽቡ ትኽእሉ ኢኹም።

## ክርክቡ ዝኽእሉ ሰባት

እቶም ክርክቡ ዚኽእል ኣገደስቲ ሰባት፡ ኣብ ክፍልታት መደቀሲ ወይ ኣብ ኣፓርትማ ንዝቐመጡ ሰባት ዝከታተሉ ኣብ ምምሕዳር ከተማ ዝሰርሑ ሰራሕተኛታት ማሕበራዊ ጉዳያት እዮም። ኣብቲ ክባቢ ዝርከቡ **ተቐበልቲ ኣጋይሽ** ከምኡውን ወለንታውያን ወሃብቲ ሓበሬታን ኣሰልጠንትን፡ ብዛዕባ ፈለማ ዝህልወኩም ምጥያስ ዚምልከት ደገፍ ይህብኹም። **ማእከላት ምኽሪ ሰደተኛታት፡** መብዛሕቱ ግዜ፡ ኣብ ሰራሕ ሰዓታት ሰራሕ ቤት ጽሕፈት፡ ምኽሪ ይውሃበኩም። ኣብ መስርሕ ዑቕባ፡ ሕጋዊ መዳይ ወጻኢተኛታት፡ ማሕበራዊ ሓገዛት፡ ከምኡውን ምምሕያሽ ክእለት ቋንቋን ኣብ መዓልታዊ ህይወት ዝህሉ ካልእ ሕቶታትን፡ ትምህርትን ዓቕምን ዜተኮረ ብቐዕ ደገፍ ይህብኹም። ብተወሳኺ፡ ኣብቲ ዘለኹም ቦታ፡ ትካላትን ማሕበራትን ኣለዎ። እዞን ትካላት 'ዚ ድማ ሓበሬታ ይህባኹም፣ ብኣካል ይረኽባኹም፣ ኣብ ባህሉ፡ ስፖርትን ትምህርታት ቋንቋን ድማ ሓበሬታ ይህባኹም። ኣብ ዓበይቲ ከተማታት ድማ ሰደተኛታት ምስ ትካላት ሰደተኛታት ዝምድናታት ይገብሩ እዮም። መብዛሕቶም ድማ ጥቡሕ ናብራ ንክነብር ክሳብ ክንደይ ከበድ ምኻን ይፈልጡ እዮም። ስለዚ፡ ነቶም ናብዛ ሃገር ዝመጹ ሓደስቲ ሰባት፡ ኣብ ትርጉምን ምጥያስን ሓገዝ ይህብዎም እዮም። **ዝሳዊ መርብብ ትካላት ሰደተኛታት Saxony-Anhalt (Landesnetzwerk der Migrantenorganisationen - LAMSA)** ተወከሱ። ኣብኡ ሓበሬታ ክትረኽቡን ኣብ ክባቢኹም ዝርከባ ትካላት ሰደተኛታት በዓል ምኻን ክትፈልጡን ትኽእሉ ኢኹም።

## ጀርመንኛ አጽንዖት

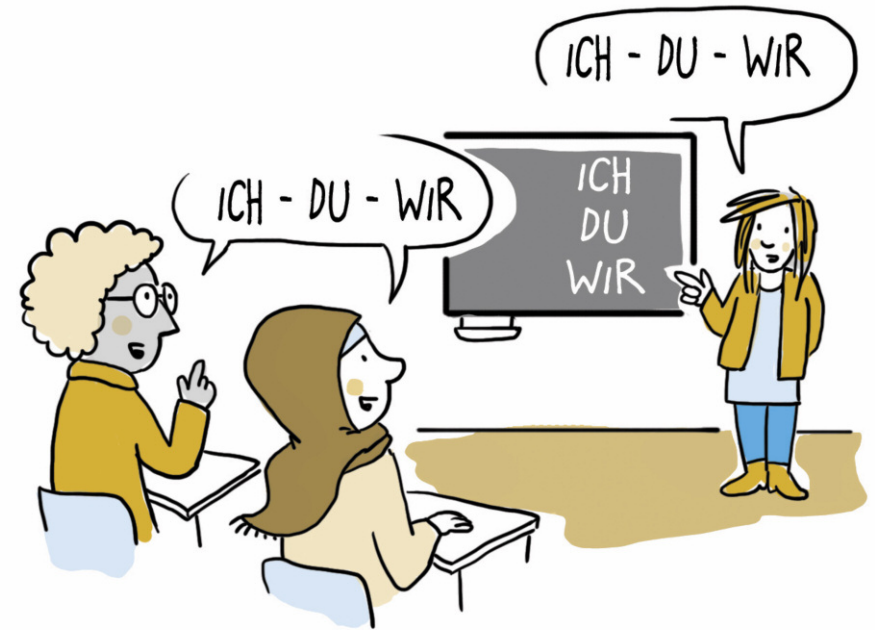
ብዝተኻለለ መጠን ኣብ ዝቐልጠፈ ጊዜ ጃንቋ ጀርመን ንኸትጽንዑ ኣገዳሲ እዩ። ስለዚ ድማ ኣብ ማሕበራዊ ህይወት ጀርመን ክትሳተፉን ጽቡቕ ስራሕ ክትረኽቡን ትኽእሉ። ነዚ ደገፍ ንምሃብ፡ ኩሎም ሰደተኛታት፡ ኩባኦም ድማ እቶም ፍቓድ መንበሪ ዘለዎም ፍሉጣት ሰደተኛታት፡ ኣብ ትምህርታት ጽንባሪ ህዝብታት ፈደረሽን ክሳተፉ ይኽእሉ እዮም። እዚ ትምህርታት 'ዚ፡ ናይ 600 ሰዓታት ትምህርቲ ጃንቋን ናይ 300 ሰዓታት ትምህርቲ ምጥያሰን ዜካትት እዩ። ትምህርቲ ምጥያሰ ኣብ ዝካየድሉ ጊዜ፡ መምርሒታት፡ መሰላትን ግዴታትን ክምኡውን ብዛዕባ ኣብ ጀርመን ዘሎ ህይወት ግብራዊ ፍልጠት ዚምልከት ትምህርቲ ይውሃብ። ኩባ ሃገራት ሶርያ፡ ኤርትራ፡ ኢራን፡ ሂንዱ፡ ሶማሊያ፡ ቀላ 'ውን መሰርሕ ዑቕባ ተወንዚሩ (ኩባ 10/2016 ጀሚሩ) እንተሃለወ፡ ኣብ ትምህርቲ ምጥያሰ ክሳተፉ ይኽእሉ እዮም። ነዚ ንምግባር፡ መመልከቲ ናብ BAMF ብቐጥታ ከተቕርቡ ኣለኩም። ብዛዕብኡ ዝምልከት ድማ ንሰራሕተኛ ማሕበራዊ ጉዳያት ወይ ኣማኸሪ ብኸብረትኩም ሕተቱ።

ብተሕ መባእታዊ ሓገዞት፡ መሰረታዊ ትምህርታት፡ ካፈታት ጃንቋ፡ ምክትታል ጃንቋ ወይ ወለንታዊ ሓገዞት ማሕበራት ይውሃብ እዩ። ንዓኹም ዝከታተል ሰራሕተኛ ማሕበራዊ ጉዳያት፡ ኣብ ቦታኹም ብዛዕባ ዝውሃብ ተኽእሎታት ስልጠና ጃንቋ ዚምልከት ክሕብረኩም እዩ። ትምህርታት ጃንቋ፡ ምስ ምንዳይን ብቕዓትን ስራሕ እተጣመረ እዩ። ስለዚ፡ ንማእከል ስራሕ ወይ ወኪል ሽቕለት (Arbeitsagentur) ተወከሱ።

! መጠንቀቕታ፡ ዘይምህላው ወይ ዘይእኹል ዓቕምታት ጃንቋ፡ መብዛሕቱ ጊዜ፡ ናብ ዕዳጋ ስራሕ ንኸይትጣየሱ ዝኽልከል ቀንዲ ዕንቅፋት እዩ። ስለዚ፡ ብዝተኻለለ መጠን ኣብ ዝቐልጠፈ ጊዜን ብጽዑቕን ጀርመንኛ ንኸትጽንዑ ንዘሎ ኩሉ ዕድላት ተጠቐሙ።

## ኣፍልጦ ሞያዊ ብቕዓታት

ኣብ ሞያዊ ስራሕ ኣብ ጀርመን ምስራሕ፡ መብዛሕቱ ጊዜ ኣፍልጦ እተዋህቦ ሞያዊ ብቕዓት የድሊ እዩ። ሞያዊ ስልጠና ዝወሰድኩም እንተኾነኩም ወይ ኣካዳምያዊ ዲግሪ እንተልልዩኩም፡ እዚ ብቕዓታት ኣብ ፋይል ከምዝኣቱ ኽትገብሩ ኣለኩም። ኣብ ማእከል መቐበሊ ፈደራላዊ መንግስቲ ብዝውሃብ ዕድላት ገምጋም ብቕዓታት ዘይተረባሕኩም እንተኾነኩም፡ ናብዛ ሃገር ምስ በጻሕኩም ኣብ ዝቐልጠፈ ጊዜ፡ ኣብቲ ዘለኹም ምምሕዳር ከተማ ንዝርከቡ ሰራሕተኛታት ማሕበራዊ ጉዳያት ወይ ኣማኸርቲ ርኽቡ። ንወግዓዊ ትምህርቲ፡ ስልጠና፡ ሞያዊ ብቕዓትን ኣካዳምያዊ ዲግሪ ከምኡውን ተሞክሮ ስራሕ ዚግምግም ብወኪል ሽቕለት ዚካየድ **ገምጋም ብቕዓት** ዚምልከት ክሕብርኩም እዮም።



ICH - DU - WIR = ኣኒ - ንሰኻ/ንሰኺ - ንሕና

ድሕረ-ባይታ ብቕዓትኩም ኣብ ዝተኣከበሉ ጊዜ፡ ኣፍልጦ ብዛዕባ ዝርከበሉ ዕድላት ዚምልከት ምኽሪ ክትረኽቡ ይግባእ። ኣብ **Network IQ** ንዝርከባ ማእከላት ምኽሪ ተወከሱ። ኣብ ወጻኢ ንእተረኽበ ዲግሪ ኣፍልጦ ንክውሃበኩም፡ ኣማኸርቲ፡ ብዛዕባ ዚግበር ኣድካሚ ጉዕዞ ዚምልከት ደረጃ ብደረጃ ደገፍ ዚህቡ እዮም።

! ብኸብረትኩም ኣስተብህሉ፡ ኣብ ጀርመን፡ መብዛሕቱ ሞያዊ ዓውድታት፡ ብቕዓትን ሞያዊ ክእለታትን ክህልወኩም የድልዮ እዩ። እዚ ክእለታት 'ዚ ድማ ኣፍልጦ ንምሃብ ኣብ ዚግበር ናይ ምኽሪ ጊዜ ኪሕበር ይከኣል እዩ። ንገለ ዓይነታት ሞያዊ ዓውድታት ድማ ኣፍልጦ ክረከብ ከም ቅድመ-ኹነት ይቐርብ እዩ። እዚ ድማ ኣብ ጀርመን ቦቲ ሞያ 'ቲ ንኸትሰርሑ ንኸፍቀደልኩም እዩ።

## ኣብ ዕዮ ምጽንባር

ከም ሰደተኛ ኣፍልጦ ስለዝረኽቡዎም፡ ኣብ ጀርመን ንክትሰርሑ ይፍቀደልኩም እዩ። ምኽንያቱ፡ ደረት ዘይግበረሉ ፍቓድ ስራሕ ስለእተዋህበኩም እዩ። እቲ መስርሕ ዑቕባ ተወንዚ፡ እንተልዩ ወይ ንክትጥረቡ ንዝወጸ መደብ (Duldung) እተደናገየ እንተተኮይን፡ ፍቓድ ስራሕ፡ ስለስተ ኣዋርሕ ምስተቐመጥኩም ኣብ ዝቐልጠፈ ጊዜ ከውሃበኩም ይከኣል እዩ። ፍቓድ ስራሕ ንክትረኽቡ ድማ ናብ ቤት ጽሕፈት ምዝገባ ወዳእተኛታት ከተመልከቱ ትክእሉ ኢኹም። ፈደራላዊ ወኪል ሽቕለት፡ መርመራ ዜካየድ እዩ። እቲ ክፋት ስራሕ፡ ነቲ ከማለእ ዘለዎ ሕጋዊ ጠለባት ዜማልእ ምስዝኸውን፡ ኣብቲ ስራሕ ንክትሰርሑ የፍቅደልኩም።

### ኣብ LAE ትቕመጡ ክሳብ ዘለኹም፡ ስራሕ ክትሰርሑ ኣይፍቀደልኩምን እዩ።

Saxony-Anhalt፡ ቅልጡፍ ገምጋም ብቕዓትን ምጽንባር ስራሕን ንክህሉ ዚባለመ እዩ። ብዙሓት መሸርኽቲ፡ ኣብ ምኽሪ ዕዳጋ ዕዮ ይተሓባበሩ እዮም። ምኽሪ፡ ኣብ ፈደራላዊ ወኪል ሽቕለት (BA)፡ ኣብ ማእከላት ስራሕ፡ ኣብ ቤት ምኽሪ ሞያን ቤት ምኽሪ ኢንዱስትርን ንግድን ብዝርከቡ ኣማኸርቲ ሰደተኛታት ይውሃብ። ብዙሓት ማሕበራት ድማ ምኽሪ ብምሃብ ይሕግዛ እዮን፤ ንኣብነት፡ ዞባዊ ተበግሶ "ሞያ ኣብ ኣተኮሮ" ("Fachkraft im Fokus")፡ መርቡብ ፕሮጀክት Job Bridge PLUS (Jobbrücke PLUS)፡ Network IQ ከምኡውን ዞባዊ መርቡብ ማሕበራት ሰደተኛታት (LAMS e.V.) እዮን። ንዓኹም ብዚምልከት ኣብ ግምት ብዛዕባ ዘእትውዎ ዕድላት ዕዳጋ ዕዮ ዚምልከት ብፍሉይ ሓላፍነት ንዝሰከም መጉዚት ወይ ኣማኸሪ ሕተቱ። መጠንቀቕታ፡ ዘይምህላው ወይ ዘይእኹል ዓቕምታት ቋንቋ፡ መብዛሕቱ ጊዜ፡ ናብ ዕዳጋ ስራሕ ንክይትጣየሱ ዚክእል ቀንዲ ዕንቅፋት እዩ። ስለዚ፡ ብዝተኸእለ መጠን ኣብ ዝቐልጠፈ ጊዜን ብጽዑቅን ጀርመንኛ ንክትጽንዑ ንዘሎ ኩሉ ዕድላት ተጠቐሙ።

## ክንክን ቆልዑ

ኣብ ጀርመን ዝርከብ ነፍሰወከፍ ቆልዑ፡ ኣብ ማእከል መዓልታዊ መእለዩ ቆልዑ (Kita) ንክጽንሕ መሰል ኣለዎ። እዚ ቦታ፡ ቆልዑ፡ እናተመሃሩን ምስ ካልኦት ቆልዑ እናተጻወቱን ዝእለይሉ እዩ። ውላድኩም፡ ኣብ ገጠራዊ ወይ ከተማዊ ዞባ ኪቕመጥ ኣብ እተገብረሉ እዮን። ከምቲ እተጠቐስ ኣገልግሎት ክረክብ እዩ። ኣብ ማእከል መዓልታዊ መእለዩ ቆልዑ ጊዜኻ ምሕላፍ፡ ንቋንቋ ጀርመን ንክትፈልጥን ምስ ካልኦት ቆልዑ ርክብ ንክትገብርን ዕድል ይኸካብሩ። ንዓኹም ዝከታተል ሰራሕተኛ ማሕበራዊ ጉዳያት፡ ኣብ ማእከል መዓልታዊ መእለዩ ቆልዑ ንክትኣትዉ መመልከቲ ኣብ ምምላእ ይሕግዘኩም።

## ወግዓዊ ትምህርቲ

ኣብ ጀርመን፡ ኩሎም ቆልዑ፡ ትምህርቲ ከመሃሩ መሰል ኣለዎም። ኣዋልድን ኣንስትዮን፡ ዕድሚኦም ሽዱሽተ ዓመት ኣብ ዝኾነሉ እዋን ትምህርቲ ክጅምሩ ብሕገ ይግደዱ። ደቅኹም ብዘይ ብኩራት ኣብ ቤት ትምህርቲ ከመሃሩ ይግደዱ እዮም። ኣብ ብዙሓት ከተማታት Saxony-Anhalt፡ ፍሉይ ትምህርታት ደገፍ ቋንቋ ዝህባ ኣባይት - ትምህርቲ ኣለወን። ውላድኩም፡ ኣብዘን ኣባይት - ትምህርቲ ጀርመንኛ ከመሃር ይኸእል እዩ። ድሕሪኡ ድማ ምስ ካልኦት ቆልዑ ኮይኑ ነቲ ትምህርታት ይከታተል። ውላድኩም ጀርመንኛ ንክምሃር ደግፍዎ። ንዓኹም ዚከታተል ሰራሕተኛ ማሕበራዊ ጉዳያት፡ ኣብ ቀረባኹም ብዛዕባ ዘሎ ዕድላት ዚምልከት ሓበሬታ ይህበኩም፤ መመልከቲ ኣብ ምቕራብ ድማ ይሕግዘኩም።



Schule = ትምህርቲ

እቶም ኣብ ጀርመን ዘለዉ ኩሎም ቆልዑ፡ ፈለማ መባእታዊ ትምህርቲ ይምሃሩ። ድሕሪኡ፡ ኣብ ካልኣይ ደረጃ ተማሂሮም ከምዝምረቁ ይኾኑ። እተፈላለዩ ዓይነታት መመረቕታ ኣሎ። ንውላድኩም ዚምልከት ተወሳኺ ትምህርቲ ንምርካብ ቅድመ - ኹነታት ኣሎ። ውላድኩም፡ ዲግሪ ወይ ወረቐት ምስክር ካልኣይ ደረጃ (Haupt- oder Realschulabschluss) ምስዝህልዎ፡ ሞያዊ ስልጠና ኪወስድ ይኸእል እዩ። ዲፕሎማ ላዕለዎይ ደረጃ ትምህርቲ እንተሊይዎ፡ ሰራሕተኛ ትምህርቲ ኪቐጽል ይኸእል እዩ። ዲግሪ ዘይብልኩ ድማ ጽቡቕ ሰራሕ ንክትረክብ ከቢድ እዩ።

ብዛዕባ ስርዓተ - ትምህርቲ ጀርመን ዚምልከት ተወሳኺ ሓበሬታ፡ ኣብ Saxony-Anhalt ብዝርከብ ዞባዊ መርቡብ ማሕበራት ሰደተኛታት ይውሃብ እዩ።

## ሞያዊ ስልጠና

ኣብ ጀርመን፡ ንብዙሕ ሞያታት ዚምልከት ብቅዓት፡ ብመገዱ "ድርብ ሞያዊ ስልጠና" (duale Ausbildung) ይርከብ። እዚ ስልጠና፡ መብዛሕቱ ግዜ፡ ሰለስተ ዓመታት ይወስድ ከምኡውን ካሕሳ ዚውሃብ እዩ። ኣብ ኩባንያ ኬድኻ ዝርከብ ናይ ምልምማድ ትምህርትን ኣብ ሞያዊ ቤት ትምህርቲ እትረኽቦ ክልሰ - ሓሳባዊ ፍልጠትን ብምዝማድ ዚውሃብ እዩ። ትምህርታዊ ስልጠና ድማ ኣሎ። ትምህርታዊ ስልጠና፡ መብዛሕቱ ግዜ ንሰለስተ ዓመታት ይውሃብ፣ ክልሰ - ሓሳባዊ ፍልጠት ንምሃብ ድማ ዚዓለመ እዩ። ካሕሳ ግን ኣይወሃቦን እዩ። ኣብ ማእከላት ስራሕ ብዛዕባ ዘሎ እተፈላለዩ ዕድላት ስልጠና ዚምልከት ምኽሪ ክትረኽቡ ትኽእሉ ኢኹም። ብዛዕባ ወጢንኩምዎ ዘለኹም ስልጠና ዚምልከት ፋይናንሳዊ ሓገዝ ንክትረኽቡ ከተመልከቱ ትኽእሉ ምኻንኩም ንክትፈልጡ፡ ብኹብረትኩም ሕተቱ። እቲ ቀጺልኩም እትረኽቡዎ ትካል፡ ዞባዊ መርበብ ማሕበራት ሰደተኛታት እዩ። ዞባዊ መርበብ፡ ስልጠንቲ ዝሰርሕዎ ስራሕ ኣብ ምንዳይ ንመንእሰያት ሰደተኛታት ደገፍ ይህብን ኣብ ግዜ ስልጠና ድማ ንዕኡም የሰንን።

## ትምህርቲ

ወረቆት ምስክር መእተዊ ዩኒቨርሲቲ (Abitur) እንተሊኩም ወይ ትምህርቲ ድሮ ዝጀመርኩም እንተኾነኩም፡ ኣብ ዩኒቨርሲታት Saxony-Anhalt ከትምሃሩ ትኽእሉ ኢኹም። ኣብቲ ከትምሃርዎ እትደልዩ ኮርስ ዩኒቨርሲቲ ምርኩስ ብምግባር፡ ናብ ኣህጉራዊ ቤት ጽሕፈት ዩኒቨርሲታት Saxony-Anhalt ብኹብረትኩም ኣመልከቱ።

# 4

## ኣብ ፍሉይ ኩነታት ህይወት ዜተኮረ ምኽርን ደገፍን

### ንደቀኣንስትዮ ዚውሃብ ፍሉይ ጸገሚ

ኣብ ሃል፡ ነቶም ዓመጽ ዘጋጠሞም ወይ ፍሉይ ጸገሚ ንዘድልዮም ደቀኣንስትዮን ቆልዑን እተዳለወ መንበሪ ገዛ (FlüchtlingsFrauenHaus) ኣሎ። ኣብኡ ንምቕማጥ፡ ፍቓድ መንበሪ ወይ Duldung (ውሳኔ እተጃረጸ ጥርዝያ) ክህልወኩም ኣለዎ። እዚ ቦታ 'ዚ፡ መጥቃዕትታት ንክኖጋጥመካ መጽለሊ ዚህብ እዩ፣ ከምኡውን ርእሰኹም ከኢልኩም እትነብርሉ ህይወት ኣብ ምህናጽ ሓገዝ ይውሃበኩም፣ እዚ ድማ ኣብ ግዜ ውልቃዊ ጸገማት ሓገዝ ዚህብን ንመዓልታዊ ህይወትኩም ከምእትገጥሙ ዚገብርን እዩ። መንነትኩም ከይተፈልጠ ደገፍ ክትረኽቡ እትደልዩ እንተኾነኩም፡ ን"መስመር ሓገዝ" ("Hilfetelefon") ክትረኽቡ ትኽእሉ ኢኹም። ደቀኣንስትዮ፡ ንካልኣት ደቀንስትዮ ብ15 ቋንቋታት ምኽሪ ይህባ እየን።



Schutz für Frauen = ከንክን ደቀንስትዮ

### ብሰንኪ ጸታዊ መንነት ዘጋጥም ጸገማት

ኣብ ጀርመን፡ ኣብ ኣካልኩም ድላይኩም ንክትውስኑ መሰል ኣለኩም። ብሰንኪ ዘለኩም ጸታዊ መንነት ኣድልዎ እንተገበጠኩም፡ ኣብ ቦታኹም ንዝርከቡ ሰራሕተኛታት ማሕበራዊ ጉዳያት ክትረኽቡ ትኽእሉ ኢኹም። ኣብ ሃል ካብ ዝርከብ ማእከል ምኽሪ Begegnungs- und Beratungszentrum "lebensart" e.V. (BBZ) ከምኡውን ኣብ ማግደበር ካብ ዝርከብ CSD Magdeburg e.V. ወይ ኣብ ማሕበር ሰደማውያን (Lesben- und Schwulenverband



**Sachsen-Anhalt - LSVD):** መንነትኩም ከይተፈለጠ ደገፍ ትረኽቡ ኢኹም። ኣብዚ ቦታታ 'ዚ፡ ብዛዕባ ድርብ ጽታውንት፡ ሰዶማዊ፡ ሰግረ - ከምኡውን መንገዳዊ መንነት (LSBTI\*) ዚምልከት ተወሳኺ ሓበሬታ ትረኽቡ ኢኹም። ሰነ - ኣእምሮዊ ጸገማት ኣብ ዘጋጥመሉ እዋን፡ ኣገልግሎት ሰነ - ኣእምሮአዊ ፍወሳ (Psychotherapeutischer Dienst) ረድኤት ይህብ እዩ።



## ብጽልኢ ወጻእተኛታት ንዜጋዊ መጥቃዕታታት ዚውሃብ ደገፍ

ማሕበራዊ ግህሰት ዘጋጠመኩም እንተኾነንኩም ወይ ብጥሩፋት የማናይ - ከንፊ ዓመጽ ንኸየጋጥመኩም ሰግኡት እንተሊኩም፡ ኣብ ዝቐልጠፈ እዋን **ንማእከል ምኽሪ ግዳያት (Opferberatungsstelle)** ተወከሱ። ሰራሕተኛታት፡ ንዓኹም ንምሕጋዝን ነቲ እተቐርብዎ ጠላብ ደገፍ ንምሃብን ኣብ ቦታኹም ይርከቡ። ናብ ፖሊስ፡ ዶክተር ወይ ጠበቓ ኣብ እትኸድሉ እዋን፡ ንዓኹም ኣሰንዮም ክኸዱ እዮም። ብዝኾነ፡ ብዛዕባ 'ዚ ዚሰዕብ ተጠንቀቐ፡ ገበነኛታት ከምዝሕተቱ ንኽትገብሩ መሰል ኣለኩም!



## ዲሞክራሲን መሰል ደቂ - ሰባትን

### መሰረታዊ ዓንባቢ ባእታታት ሓባራዊ ናብራና እየን

ተሰዲድኩም መጺኡም ኣብ ጀርመን ዑቕባ ትሓቱ ኣለኹም። ሃገርና ንኹሉም ብፖለቲካዊ ጸገማት ካብ ሃገርም ዝሃደሙን ካብ ኩናትን ኩናት ሓድሕድን ዘምለጡ ሰባት ዑቕባ ተእንግድ።

እዚ ዑቕባ እዚ ኣብ ቁዋምና ሰፊሩ ዘሎ ክፋል መስርሕ ዲሞክራሲ እዩ። ነዚ መስርሕ ዝምልከቱ ድማ ዝተፈላለዩ መሰረታዊ መሰል ደቂ - ሰባት ዓንዲ ሕብረተሰብ ዝኾሙ ኣለው። መሰላት ደቂ - ሰባት ኣብ ጀርመን ኣብ ቅዋም ብ 1949 ካብ ሓፈሻዊ መግለጺ መሰል ደቂ - ሰባት ውድብ ሓብራት ሃገራት ብ 1948 ዝተገብረ ዝተወሰደን ብ ቻርተር መሰረታዊ መሰል ደቂ ሰባት ኤውሮፓዊ ሕብረት ብ 2000 ዝተቐየደን እዩ። መሰል ህጻናት ድማ ብወዕል መሰል ህጻናት ሕቡራት ሃገራት ኣብ 1989 ዝተቐየደ እዩ።

- ሃገረ ጀርመን ዲሞክራሲያዊት ሪፖብሊክ እያ። ሓላፊ ሃገር፡ ፓርላመንትን መንግስትን ከምኡ ድማ ናይተን 16 ርእሰን ዝኸኣላ ኣውራጃታት ፓርላመንትን መንግስትን ምምሕዳር ናይ ከተማታትን ማሕበራትን ብዲሞክራሲያዊ መንገዲ ይምረጹ። ኩሉ ምርጫታት ከኣ ምስጢራዊ እዩ።
- ነፍሰወከፍ ዜጋ ናቱ ርእሶቹ ወይ ናታ ርእሶቹ ብናጻ ክገልጽ ወይ ክትገልጽ፡ ዝኾነ ሰብ ተኣኢቡ ንመሰሉ ሰለማዊ ሰልፊ ከምስርትን መሰል ኣለዎ ወይ ኣለዋ። ኩሉ ዜጋ ድማ ናብ ዲሞክራሲያዊ ፓርቲታትን ማሕበራትን ካልኦት ውድባትን ክጽንበሩ መሰል ኣለዎም።
- ብዙሓት ሰባት ኣብ ጀርመን ኣብ ባህላዊ፡ ማሕበራዊ ወይ ስፖርታዊ መዳያት ብማሕበር መልክዕ ወይ ጎስጓጎት ናይ ማሕበር ተቐቢሎም ይነጥፉ።
- ዝኾነ ሰብ ኣብ ቅድሚ ሕገ ማዕረ እዩ። መንግስትን በዓል መዚ ቤት ጽሕፈታትን ብቐዋማዊ ሕግታት ይቐየዳ። መሰላቱ ዝተጋህሰ ኮይኑ ዝተሰመዖ ሰብ ኣብ ቤት ፍርዲ ከዳዳ ክኸሰስን መሰሉ ክሓትትን ይኸእል። ቤት ፍርዲ ስለ ዝኸደ ድማ ኣሉታዊ ሳዕቤናት ከጋጥሞ ኣይግባእን። ንሓደ ሰራሕተኛ መንግስት ግብ ክኸፍል ዝፈተነ ሰብ ከበድ መቐጻዕቲ ከም ዘለዎ ምፍላጥ የድለ።
- ደቂ - ተባዕትዮን ደቀንስትዮን ሓደ መሰላት ኣለዎም። እዚ ዋላ እውን ሂወት ኣብ ምምራሕ የገልግል። ማለት፡ መሰል ዝመረጽኩሉ ስራሕ ምስራሕ ከምኡ ' ውን መሰል ናይ ባዕልኻ ኣታዊ ምህላው እዮም። ደቀንስትዮ ኣብ ጀርመን ኣብ ኩሉ ባእታታት ይሰርሓ። ዋላ ውን ኣብ ሓላፍነት ዘለዎ ቦታታት።

ህጻናት ብዘይ ማህረምቲ ከዓብዩ፡ መባእታዊ ትምህርቲ ክቐስሙ መሰል ኣለዎም። ኣቦን ኣደን

- ኣብ ምዕባይ ውላዶም ሓደ መሰል ኣለዎም። ወለዲ ኣብ መዋእለ ህጻናት ኮነ ኣብ ቤት-ትምህርቲ ወክልቲ ወለዲ ክመርጹ ይኽእሉ እዮም።
- ኩሎም ነበርቲ እዚ ሃገር ነሓድሕዶም ክከባበሩ መሰል ኣለዎም። ዝኾነ ዓይነት ኣካላዊ ማህረምቲ ኩልኩል እዩ።
- ዝኾነ ሰብ ሃይማኖቱ ብነጻ ከዘውትር ይኽእል። ዝበዝሑ ህዝቢ ጀርመን ወይ ኢቫንኪሊካውያን ከንሻ ወይ ካቶሊክ እዮም። በዚ ምክንያት እዚ ድማ መብዝሕትኦም በዓላትን ባህልታትን ከኣ መሰረቶም ካብዞም ሃይማኖታት ዝንቐለ እዩ። ብተወሳኺ ድማ ናይ ጀርመን ባህሊ ብይሁዳውያን ዝተቐየደ እዩ። ኣብዚ እዋን እዚ ብዙሓት ኣመንቲ ምስልምና እውን ኣብዚ ሃገር ይነብሩ እዮም። ካልኦት ብዙሓት ዝተፈለለዩ እምነታት ኣለዉ። ብዙሓት ሰባት እውን ዋላሓንቲ እምነት ሃይማኖት ዘይብሉም ኣለዉ። ዝኾነ ይኹን ሰብ ግን ብሰንኪ እምነቱ ኮነ ብሰንኪ ብዛዕባ እምነት ዘለዎ ኣረኣእያ ክድሎ ወይ ኣድልዎ ክህልዎ ኣይግበእን። መሰል ርእይቶኽ ምግላጽ ክበሃል ከሎ ድማ ሃይማኖትን ሃይማኖታውያን ማሕበራትን ምቁዋም እውን ክኸውን ይኽእል እዩ።
- ዝኾነ ይኹን ሰብ ብሰንኪ መበቐሉ፣ ሕብሪ ቐርበቱ፣ ጾታኡ፣ ናይ ስጋዊ ርክብ ኣንፈቱ፣ ዕድመ ወይ ስንክልና ኣድልዎ ከጋዮሞ ኣይግባእን። ግብረ ሰዶማውያን እውን ኣብ ጀርመን ክሕብኡ ይብሉምን። ልክዕ ከምቶም ካልኦት ንሓዳር ዝኾነሞ መሪጾም ሓዳርም ብመንግስቲ (ምምሕዳር) ከም ዝፍለጥ ክገብሩ ይኽእሉ እዮም።

### እዞም መሰረታውያን ሕግታት ከኣ ዓንዲ ናይ ነሓድሕድካ ምክክብባርን ተጻዋርነትን ኣብ ሕብረተሰብና ይፈጥሩ።

- ብ Nationalsozialismus (1933 – 1945) ዝተገብረ ዓቢ ገበን ምርድኡን ምክትታሉን ኣብዚ ሃገር ዓቢ ተራ ኣለዎ። ዓሌታውያንን ጸረ-ሰምያውያንን ብሕብረተ-ሰብ ናይዛ ሃገር ውጉናት እዮም። ዝተፈጸመ ቅዝፈት ይሁዳውያን ዘይምእማን ወይ ዘይምቐባል ከም ገበን ይቐጽር።
- **ዲሞክራሲ ንዘንቱ እለት ክነብር ዝኽእል እንተ ደኣ ነፍሰወክፍ ሰብ ኢዱ ኣበርኪትሉን ንድሌታቱ እንተ ተቐሊሰሉን እዩ።**  
እዚ ዕድላት እዚ ድማ ዋለ እውን ንስደተኛታት ዝተኸፍቲ እዩ።  
ብዙሓት ማሕበራት እውን ዘለኩም ተገዳስነት እንተ ኣርኢኹመን ኢድኩም ሰዲመን ይቐበላኹም።  
ብዙሓት ናብዚ ሃገር ዝተሰደዱ ዜጋታት እውን ናይ ባዕላቶም ማሕበራት ብመጃም፣ ኣብ ሰላማዊ ሓባራዊ ምንባርን ሓድነትን ኣገደስቲ ኣብርክቶ ተጻዊቶም እዮም።

## እተመርጹ ኣድራሻታት ከምኡውን ክትረኽቡዎም እትኽእሉ ኣካላት

### መንበሪ ኣባይቲ

- **ኣገልግሎት ምክሪ ስደተኛታት**  
መርበብ - ሓበሬታ፡ [www.integriert-in-sachsen-anhalt.de/netzwerke/beratungsstellen/migrationsberatung-fuer-erwachsene-mbe/](http://www.integriert-in-sachsen-anhalt.de/netzwerke/beratungsstellen/migrationsberatung-fuer-erwachsene-mbe/)
- **ንርእሱ-ውደባ ዜገልግል ምክርን ደገፍን ፍቓድ መንበሪ**  
Flüchtlingsrat Sachsen-Anhalt e.V. | Magdeburg  
መርበብ - ሓበሬታ፡ [www.fluechtlingsrat-lsa.de](http://www.fluechtlingsrat-lsa.de)  
ተሌፎን፡ +49 391 5371281
- **ኣብ Saxony-Anhalt ዚርከብ ብCaritas ንኣመልክትቲ ዑቕባ ዚውሃብ ሓበሬታ መሰርሕ** [ማእከል ምክሪ መሰርሕ ዑቕባ] Halberstadt  
መርበብ - ሓበሬታ፡ [www.caritas.de](http://www.caritas.de)  
ተሌፎን፡ +49 3941 609300
- **ነተን ብሰንኪ ግጭት ንኣተፈላለያ ስድራቤታት ዚሕግዝ ኣገልግሎት ምንዳይ ስድራቤት DRK**  
Deutsches Rotes Kreuz – Landesverband Sachsen-Anhalt  
መርበብ - ሓበሬታ፡ [www.sachsen-anhalt.drk.de](http://www.sachsen-anhalt.drk.de)  
ተሌፎን፡ +49 391 6106890 (MD)
- **ወለንታዊ ምምለስ (Freiwillige Rückkehr)**  
ማእከል ብቕዓት ዝምለሱ ሰባት ናብ ባልሳይ ሃገር ብወለንትኦም ንዝምለሱ ዜጋታት ዚሕግዝ ኣገልግሎት ምክሪ  
መርበብ - ሓበሬታ፡ [www.magdeburgerstadtmision.de/arbeitsgebiete/kompetenzzentrum-rueckkehr/](http://www.magdeburgerstadtmision.de/arbeitsgebiete/kompetenzzentrum-rueckkehr/)

### ዕዮን ስልጠናን

- **Network IQ - ኣፍልጦ ብቕዓት ዚህብን ኣብ ብቕዓት ኣመልኪቱ ዜማኽርን**  
Halle / Magdeburg  
መርበብ - ሓበሬታ፡ [www.sachsen-anhalt.netzwerk-iq.de](http://www.sachsen-anhalt.netzwerk-iq.de)  
ተሌፎን፡ +49 345 686948-23/-15/-21 (HAL) / +49 391 40805-15/-10/-13 (MD)

- **ሞያ ኣብ ኣተኩሮ**  
ነቶም ኣብ ስራሕ ዝርከቡ ወጻኢተኛታት ሞያተኛታት ዚውሃብ ናይ ምቅባል ኣገልግሎት  
መርበብ - ሓበሬታ፡ [www.fachkraft-im-fokus.de](http://www.fachkraft-im-fokus.de)  
ተሌፎን፡ +49 152 537 729 43 (HAL), +49 173 8498 196 (MD)

- **ድልድል ናብ ስራሕ PLUS.**  
ጽንባረ ኣመልከትቲ ቡቕባን ስደተኛታት ኣብ ዕዮን ስልጠናን  
Magdeburg  
መርበብ - ሓበሬታ፡ [www.jobbruecke-chance.de](http://www.jobbruecke-chance.de)  
ተሌፎን፡ +49 391 7279882

## ጥዕናን ጸግዕን

ንደቀኣንስትዮ ዚውሃብ ምኽርን ደገፍን

- **ኣንጻር ዓመጽ ዝቻወማ ደቀኣንስትዮ**  
መርበብ - ሓበሬታ፡ [www.migration-paritaet-lsa.de/ffh](http://www.migration-paritaet-lsa.de/ffh)  
ተሌፎን፡ +49 345 5238115
- **ኣንጻር ዓመጽ ዝቻወማ ደቀኣንስትዮ**  
መርበብ - ሓበሬታ፡ [www.frauen-gegen-gewalt.de](http://www.frauen-gegen-gewalt.de)  
ተሌፎን፡ +49 30 322 99 500
- **መስመር ሓገዝ፡ ኣንጻር ደቀኣንስትዮ ዚፍጸም ዓመጽ**  
መርበብ - ሓበሬታ፡ [www.hilfetelefon.de](http://www.hilfetelefon.de)  
ተሌፎን፡ +49 8000 116016
- **Vera - ክፍሊ ዘይሕጋዊ ምስግጋር ደቀኣንስትዮን ግዱድ መርዓን**  
መርበብ - ሓበሬታ፡ [www.awo-sachsenanhalt.de](http://www.awo-sachsenanhalt.de)  
ተሌፎን፡ +49 391 4015371

ብጽልኢ ወጻኢተኛታት ንዜጋዊም መጥቓዕትታት ዚውሃብ ደገፍ

- **ንግዳያት ዓመጽ የማናይ ክንፊ ዚውሃብ ተንቀሳቓሲ ምኽሪ**  
Halle / Magdeburg / Salzwedel / Dessau-Roßlau  
መርበብ - ሓበሬታ፡ [www.mobile-opferberatung.de](http://www.mobile-opferberatung.de)  
ተሌፎን፡ +49 345 2267100 (HAL) / +49 391 6207752 (MD) /  
+49 3901 306431 (SAW) / +49 340 6612395 (RSL)

ንሕቶታት ጸታዊ መንነትን ጥዕናን ዚምልከት ምኽሪ

- **ማሕበር ሰዶማውያን Saxony-Anhalt (LSVD)**  
Magdeburg  
መርበብ - ሓበሬታ፡ [www.sachsen-anhalt.lsvd.de](http://www.sachsen-anhalt.lsvd.de)  
ተሌፎን፡ +49 391 5432569
- **ደገፍ ኢይድስ (Halle / Sachsen-Anhalt Süd e. V., Sachsen-Anhalt Nord e. V.)**  
Halle / Magdeburg  
መርበብ - ሓበሬታ፡ [halle.aidshilfe.de](http://halle.aidshilfe.de) / [www.aidshilfesachsenanhalt-nord.de](http://www.aidshilfesachsenanhalt-nord.de)  
ተሌፎን፡ +49 345 5821271 (HAL) / +49 391 5357690 (MD)

## ምጥያሴን ማሕበራዊ ውህደትን

ኣብ መዓልታዊ ህይወት ዝጠቅም መርበባትን ደገፍን

- **ንስደተኛታትን ሓደስቲ መጻእተኛታትን ዚደግፍ ኣገልግሎታትን መርበባትን ምኽሪ**  
መርበብ - ሓበሬታ፡ [www.integriert-in-sachsen-anhalt.de/netzwerke/](http://www.integriert-in-sachsen-anhalt.de/netzwerke/)
- **ተበግሶታት ምቕባል ኣጋይሽ Sachsen-Anhalt**  
መርበብ - ሓበሬታ፡ [www.integriert-in-sachsen-anhalt.de/willkommen/willkommensinitiativen/](http://www.integriert-in-sachsen-anhalt.de/willkommen/willkommensinitiativen/)
- **„ኣብ ወኪል ወለንተኛታት ዚርከብ መቐበሊ መጻእተኛታት**  
መርበብ - ሓበሬታ፡ [www.freiwilligen-agentur.de/themen-und-projekte/engagiert-fuer-fluechtlinge/](http://www.freiwilligen-agentur.de/themen-und-projekte/engagiert-fuer-fluechtlinge/)
- **ዞባዊ መርበብ ማሕበራት ስደተኛታት Sachsen-Anhalt (LAMSA) e.V.**  
Halle  
መርበብ - ሓበሬታ፡ [www.lamsa.de](http://www.lamsa.de)  
ተሌፎን፡ +49 345 17164890
- **ሓበርቲ ስደተኛታት፡ „ኣንቋሕ ናብ ሃል ብደሓን መጻእኩም“ ከምኡውን „ኣንቋሕ ናብ ማግደበርግ ብደሓን መጻእኩም“**  
መርበብ - ሓበሬታ፡ [www.willkommen-in-halle.de](http://www.willkommen-in-halle.de) und [www.willkommen-in-magdeburg.de](http://www.willkommen-in-magdeburg.de)

## ኣብ ፍሉይ ኩነታት ህይወት ዜተኮረ ምክርን ደገፍን

- **ናይ ምስማዕ ጸገም ንዘለዎም ሰባት ኣገልግሎት ዚህብ ማእከል ምክሪ**  
Halberstadt / Magdeburg / Stendal  
ተሌፎን፡ 03941 612545 (HBS), +49 391 6272916 (MD),  
+49 3931 712736 (ST),
- **ማሕበር ዓይነት-ስዊራንን ናይ ምርኣይ ጸገም ዘለዎም ሰባትን**  
Landesgeschäftsstelle  
Magdeburg  
መርበብ - ሓበሬታ፡ [www.bsv-sachsen-anhalt.de](http://www.bsv-sachsen-anhalt.de)  
ተሌፎን፡ +49 391 2896239

## ጸገማት ቋንቋ ንዘለዎም ሰባት ዚውሃብ ደገፍ

- **ኣብ Saxony-Anhalt ንዘርከብ ሰደተኛታት፡ ብተሌፎን ዚግበር ትርጉም / ምስትርጓም**  
Halle  
መርበብ - ሓበሬታ፡ [www.lamsa.de](http://www.lamsa.de)  
ተሌፎን፡ +49 345 21389399
- **ማሕበር ፈደራላዊ መንግስቲ ኣስተርጓሚቲ ቋንቋ ምልክት (LAG) Sachsen-Anhalt e.V.**  
Halle  
መርበብ - ሓበሬታ፡ +49 345 6890010  
ኢ - መይል፡ [ldz.leps@gmx.de](mailto:ldz.leps@gmx.de) oder [lbst.traut@gmx.de](mailto:lbst.traut@gmx.de)

## እተሓትመ

**ኣሕታሚ፡** Auslands-Gesellschaft Sachsen-Anhalt e. V.

ኣብ ከንዲ Susi Möbbeck ንምድገር ህዝብታት Saxony-Anhalt ዚከታተል ኮሚሽነር ሃገራዊ መንግስቲ

**ኣድራሻ፡** einewelt haus

Schellingstraße 3-4 | 39104 Magdeburg

መርበብ - ሓበሬታ፡ [www.agsa.de](http://www.agsa.de)

**ጽሑፍን ኣርትዖትን፡** Maja Sahre und <sup>2</sup>/C ኢርንስት ስቶኩማን (Dr. Ernst Stöckmann)

V. i. S. d. P.: Michael Marquardt, Geschäftsführer der AGSA

**ዲዛይን / ለይኣውት፡** ማትያስ ራም (Matthias Ramme)

**ስእላዊ መግለጺ / ስእልታት፡** ካ ሸሚዝ (Ka Schmitz)

ትሕዝቶ ' ዚ ንኡስ - መጽሓፍ ' ዚ፡ ብመሰል - ደራሲ እተሓለወ እዩ። ሕጻናት - ጽሑፍ ስእላዊ መግለጺ ወይ ስእልታት ምስታም ወይ ብኤለትሮኒካዊ መገዲ ምጥቃም፡ ኩባ ኣሕታሚ ኣቐዲሞኩም ናይ ጽሑፍ ፍቓድ ምስረኽብኩም ጥራይ ይፍቀደልኩም።

እተመሓየሸን እተሓደሰን ካልኣይ ሕታም 2016

© ኩሉ መሰላት እተሓለወ ' ዩ



እዚ መንሹር 'ዚ (ምስ ተወሳኺ ጽሑፋት)፡ በዚ ዚስዕብ ቋንቋታት፡  
ዓረብኛ፡ እንግሊዝኛ፡ ፈረንሳይኛ፡ ኣፍጋንኛ (ፓሽቶ)፡ ፐርሽያኛ (ፋርሲ)፡ ሩስያኛ፡ ሰርብያኛ  
ከምኡውን ትግርኛ ሰዒቡ ኣብ ዘሎ መርበብ ሓበሬታ ከምዚሕተም ኪኸውን እዩ፡  
[www.integriert-in-sachsen-anhalt.de/willkommen/erstinformationen-fuer-fluechtlinge/](http://www.integriert-in-sachsen-anhalt.de/willkommen/erstinformationen-fuer-fluechtlinge/)  
ሞባይል መርበብ ገጽከምኡ ድማ መርበብ ኣፕ፡  
[www.erstinfos.de](http://www.erstinfos.de)



## ተወሳኺ ሓበሬታ

ብዛዕባ ኩነታት መንባብሮ ጀርመን - ናብራ፡ ስራሕ፡ ትምህርቲ፡ ጥዕናን ካልእ ኣርእስታትን -  
ዚምልከት ኣብ "Wegweiser für Neueingewanderte" (ንኣደስቲ ሰደተኛታት ዚውሃብ መምርሒ)  
ሓበሬታ ዚሓዘ ተወሳኺ ኣገልግሎታት ምጥያስ ክትረኽቡ ኢኹም፡  
[www.integriert-in-sachsen-anhalt.de/willkommen/wegweiser-fuer-neueingewanderte/](http://www.integriert-in-sachsen-anhalt.de/willkommen/wegweiser-fuer-neueingewanderte/)

